



UTLYSNINGSTEXT
SEPTEMBERUTLYSNINGEN
10.9–1.10.2018

Ansökningstiden går ut kl. 16.15 finsk tid.



FINLANDS AKADEMI

Finlands Akademi finansierar högklassig och ansvarsfull forskning som har stort genomslag. Som expert inom vetenskap och forskningspolitik arbetar vi för att främja vetenskapens förnyelse. Vår finansiering bygger på fri konkurrens och obunden kollegial bedömning.

Vi vill göra forskningen mer internationell och främja god vetenskaplig praxis. Vi förutsätter att akademifinansierade forskare och forskningsplatser följer Forskningsetiska delegationens anvisningar.

Vi finansierar forskning med 444 miljoner euro år 2018. En del av vårt stöd till vetenskaplig forskning (70,7 mn euro år 2018) finansieras genom vinstmedel från tipsbolaget Veikkaus intäkter.

Läs mer om oss på webben på www.aka.fi/sv.



INNEHÅLLSFÖRTECKNING

| | |
|--|----|
| SNABBGUIDE TILL ANSÖKNINGSPROCESSEN..... | 3 |
| 1. ALLMÄNNA ANVISNINGAR FÖR ANSÖKAN..... | 4 |
| 1.1 Anvisningar för sökande | 4 |
| 1.2 Anvisningar för forskningsplatser..... | 13 |
| 1.3 Hur besluten meddelas och finansieringen tas emot..... | 16 |
| FINANSIERING SOM KAN SÖKAS I SEPTEMBER 2018 | 18 |
| 2. FINANSIERING FÖR FORSKNINGSGRUPPER..... | 18 |
| FORSKARSTYRD FORSKNING | 18 |
| 2.1 Akademiprojektsbidrag, alla forskningsområden..... | 18 |
| TEMATISK FORSKNING..... | 20 |
| 2.2 ICT 2023-programmet: En programmerbar värld och avancerad programvaruteknik..... | 20 |
| 3. FINANSIERING FÖR ENSKILDA FORSKARE..... | 22 |
| 3.1 Bidrag för anställning som akademiforskare | 22 |
| 3.2 Bidrag för anställning som forskardoktor..... | 25 |
| 3.3 Bidrag för anställning som klinisk forskare | 29 |
| 3.4 Finansiering för internationell forskarmobilitet baserad på bilaterala avtal..... | 31 |
| 3.4.1 Mobilitet från Finland | 31 |
| 3.4.2 Mobilitet till Finland..... | 34 |
| 4. ORGANISATIONSSTYRD FORSKNING..... | 37 |
| 4.1 RSF:s matchande bidrag för Horisont 2020..... | 37 |
| 5. BEDÖMNING AV ANSÖKNINGAR OM UNDERVISNINGS- OCH KULTURMINISTERIETS UNDERSTÖD FÖR IDROTTSFORSKNING | 38 |
| 6. FÖRHANDSINFORMATION OM UTLYSNINGAR..... | 40 |
| 7. BILAGOR | 45 |
| 1: Forskningsrådets riktlinjer om septemberutlysningen, statistik från föregående omgång | 45 |
| 1 A: Akademiprojektsbidrag efter forskningsråd | 45 |
| 1 B: Bidrag för anställning som akademiforskare, septemberutlysningen 2017 | 46 |
| 1 C: Forskningsrådets riktlinjer om akademiforskarnas forskningskostnader | 46 |
| 1 D: Bidrag för anställning som forskardoktor, septemberutlysningen 2017 | 47 |
| 2: Beräkning av stöd till internationell forskarmobilitet 2018–2019..... | 49 |
| 2 A: Beräkning av mobilitetsersättning i forskningsprojekt..... | 49 |
| 2 B: Beräkning av stipendier till utländska forskare som arbetar i Finland | 49 |
| 2 C: Beräkning av stipendier för mobilitet från Finland baserad på internationella avtal | 50 |
| 3: Öppen vetenskap: open access-publicering och öppna data | 52 |
| 4: Datahanteringsplan | 54 |
| 5: Konsortieansökans olika skeden i första och andra utlysningsteget..... | 56 |
| 6: Mobilitet i utlysningen av akademiforskar- och forskardoktorsbidrag 2018..... | 57 |



SNABBGUIDE TILL ANSÖKNINGSPROCESSEN

- **Läs utlysningstexten:** anvisningarna för sökande samt anvisningarna och bilagorna som gäller den finansiering du tänker söka
- **Försäkra dig om att din forskningsplats** (t.ex. universitet eller forskningsinstitut) **förbinder sig till att stödja projektet.**
- **Logga in på e-tjänsten** strax efter att ansökningstiden börjat. Uppdatera dina personuppgifter.
- **Börja fylla i din ansökan i god tid.** Du kan bereda ansökans bilagor redan innan ansökningstiden börjar och uppdatera ansökan fram till ansökningstidens utgång. Du kan också testa den nya ansökningsblanketten.
- **Börja skriva forskningsplanen i god tid. Bered bilagorna** (t.ex. meritförteckning och datahanteringsplan) **enligt givna instruktioner.** Du kan spara och uppdatera blanketten och bilagorna fram till ansökningstidens utgång.
- **Bekanta dig med [bedömningsblanketterna och -kriterierna](#).** Beakta dem då du gör din forskningsplan.
- **Du kan fylla i ansökan en del åt gången.** Skriv ett intressant och beskrivande **abstrakt** och ange flera **nyckelord** (åtminstone forskningsämne, -material och -metoder). Skriv också en **populärvetenskaplig projektbeskrivning**. Fr.o.m. september 2018 är ifylls forskningsplanen på en skild flik. Kom ihåg att spara blanketten med 60 minuters mellanrum. Du kan inte lämna in din ansökan förrän du har ifyllt alla obligatoriska uppgifter.
- **Fråga förvaltningen vid din forskningsplats om hjälp då du fyller i budgetuppgifter:** procenttalen för omkostnader och lönebikostnader, koefficienten för effektiv arbetstid och uppgifter om mervärdesskatten. Motivera alla forskningskostnader på fliken *Finansieringsplan*.
- Be en kollega om respons på din ansökan och **utnyttja den respons du får.**
- **Lämna in ansökan (inkl. obligatoriska bilagor) innan ansökningstiden går ut.** Systemet godkänner bara sådana ansökningar som innehåller alla obligatoriska uppgifter. Du kan inte redigera eller lämna in ansökan efter ansökningstidens utgång.

Information om [tidtabeller för beslut](#) finns på webben. Vi uppdaterar informationen löpande.

Efter att beslutet har fattats skickar vi dig ett e-postmeddelande med en länk till e-tjänsten så att du kan se om du fått bifall eller avslag och läsa eventuella utlåtanden.

Du hittar svar på de flesta frågor om ansökan och dess bilagor i utlysningstexten. Om du är osäker på något, fråga din forskningsplats eller utlysningens kontaktperson.

Om du har frågor till oss efter att du lämnat in ansökan och innan beslutet har fattats, ring eller mejla utlysningens kontaktperson.



1. ALLMÄNNA ANVISNINGAR FÖR ANSÖKAN

Under sommaren kommer vi att bereda vissa ändringar som påverkar ansökningsprocessen.

De tekniska anvisningarna kompletteras under augusti så att de är klara senast när ansökningstiden börjar den 10 september. Kolla de uppdaterade anvisningarna på vår webbplats innan du fyller i den elektroniska ansökan. Du kan förstås bereda din ansökan innan ansökningstiden börjar genom att följa de anvisningar som redan publicerats.

Vi lägger ut information om ändringarna på adressen www.aka.fi/nyttiutlysningen allteftersom informationen blir tillgänglig.

1.1 ANVISNINGAR FÖR SÖKANDE

I korthet

Du kan ansöka om konkurrensutsatt finansiering från Finlands Akademi för att bedriva högklassig forskning. Vi erbjuder flera olika finansieringsmöjligheter, och du kan ansöka om bidrag för att

- 1) anställa en forskningsgrupp**, antingen med ett valfritt tema (forskarstyrd forskning, såsom inom akademiprojekt) eller för temabunden forskning (tematisk forskning, såsom inom akademiprogram och riktade utlysningar)
- 2) täcka din egen lön** för forskning med ett valfritt tema (forskarstyrd forskning, t.ex. akademiforskare eller forskardoktorer)
- 3) stärka forskningsmiljöer** (organisationsstyrd forskning, t.ex. finansiering för forskningsinfrastruktur och profileringsbidrag).

Olika bidragsformer har olika målsättningar. Därför har vi fastställt villkor för vem som kan ansöka om finansiering och vad finansieringen får användas till. Dessa villkor uppräknas i utlysningstexten skilt för varje finansieringsmöjlighet. Akademiens finansiering betalas alltid via forskningsplatsen (vanligen ett universitet eller forskningsinstitut) i enlighet med statsunderstödslagen. Som sökande måste du innan du lämnar in din ansökan försäkra dig om att din forskningsplats förbinder sig vid din forskning.

Du kan inlämna en ansökan endast under de i förväg tillkännagivna ansökningstiderna. Fyll i ansökan i e-tjänsten enligt givna anvisningar. Din ansökan består av en elektronisk blankett och dess flikar och textfält som du ifyller i e-tjänsten samt av ansökans bilagor.

En steg-för-steg-guide för dig som söker finansiering från Akademien finns på webben: [Guide till ansökningsprocessen](#). Det lönar sig också att bekanta sig med bedömningsprocessen: [Så bedöms ansökan](#).

Uppfyller du våra villkor?

Om du tänker ansöka om finansiering från Finlands Akademi (som den ansvariga ledaren för ett forskningsprojekt) måste du vara en forskare som har avlagt doktorsexamen eller som har professors- eller docentkompetens. I vissa bidragsformer är det ett universitet eller forskningsinstitut som fungerar som sökande. I utlysningstexten nämns skilt om finansieringen kan sökas av någon annan typ av sökande (detta gäller t.ex. mobilitetsstipendierna, som grundar sig på våra bilaterala avtal).



Akademiens finansiering riktas utifrån resultaten av en kollegial bedömning till de bästa forskarna och forskargrupperna samt till de mest lovande forskarna i den yngre generationen för att de ska kunna genomföra vetenskapligt ambitiösa forskningsprojekt. Vi utgår från att det finansierade projektet gynnar finländsk forskning, det finländska samhället och internationellt samarbete.

Finansieringen beviljas via en forskningsplats (vanligen ett universitet eller forskningsinstitut) i Finland. Akademiens finansiering kan beviljas till en utländsk forskningsplats endast i undantagsfall, t.ex. när det gäller internationella forskningsinfrastrukturer. Som sökande ska du ha nära anknytning till Finland för att möjliggöra ett flerårigt forskningsprojekt, och denna koppling ska framgå av ansökan. Akademifinansierade forskare kan dock arbeta utomlands under finansieringsperioden.

Vissa begränsningar

I septemberutlysningen beaktar vi endast en ansökan per sökande om ansökan gäller akademiprojektsbidrag (inkl. delprojekt i konsortium) eller bidrag för anställning som akademiforskare, forskardoktor eller klinisk forskare. Om du lämnar in flera ansökningar inom någon av dessa bidragsformer eller om du söker finansiering från flera av dem beaktar vi endast den första ansökan (i den ordning de inkommit). En ansökan som vi låter bli att bedöma kan inte beviljas finansiering.

Medlemmar i Akademiens styrelse, forskningsråden eller rådet för strategisk forskning beviljas inte forskningsfinansiering av Akademien under deras mandatperiod. Denna begränsning gäller personer som är medlemmar fr.o.m. den 1 januari 2019 och finansieringsbeslut som fattas därefter. Begränsningen gäller inte för bidragsformer där finansieringen söks av en organisation.

Finansieringen inom akademiprogram kan inte sökas av personer som har deltagit i planeringen av det aktuella programmet på ett sätt som skulle ge dem konkurrensfördelar jämfört med övriga sökande. Det här gäller t.ex. medlemmar och permanenta experter av akademiprogrammens berednings- och ledningsgrupper.

Vi behandlar inte en ansökan om den sökande har funnits skyldig till oredlighet i forskningen under de senaste tre åren före utlysningen.

VAD KAN FINANSIERINGEN ANVÄNDAS TILL?

Vad vår finansiering får användas till beror på bidragsformen. Du kan söka finansiering för att t.ex. täcka direkta forskningskostnader som uppkommer av

- forskargruppens löner
De personer som anställs med vårt forskningsbidrag ska i regel ha ett anställningsförhållande. Vi rekommenderar att anställningsförhållandet ska pågå under hela finansieringsperioden, om inte någon särskild orsak i anslutning till genomförandet av forskningsprojektet förutsätter ett kortare anställningsförhållande. Kortvariga forsknings-, utrednings eller andra uppdrag kan också genomföras i form av köptjänster om det är nödvändigt för projektet i fråga.
- lönefinansiering för forskare som återvänder till Finland
- nödvändiga utgifter för forskningens genomförande
- resor
- nationellt samarbete och nationell mobilitet
- internationellt samarbete och internationell mobilitet
- mobilitetsersättning för utomlandsperioder



- beredning av internationella projekt
- publicering (t.ex. publiceringsavgifter för open access-publicering).

Vi förutsätter att forskningsplatsen (t.ex. ett universitet) åtar sig att svara för **projektets basresurser**. Dessa beror på den forskning som ska genomföras, men vanligen är det fråga om samma resurser som forskningsplatsens övriga forskare har till sitt förfogande: arbets- och laboratorielokaler, apparatur (inkl. datorutrustning) samt telekommunikations-, telefon-, post-, kopierings- och bibliotekstjänster.

Då forskningsplatsen är ett universitet eller ett forskningsinstitut ansöks finansieringen vanligen inklusive mervärdesskatt. Närmare anvisningar fås av ekonomiförvaltningen vid forskningsplatsen. Vi kan också under vissa villkor bevilja finansiering för mervärdesskatteandelar. Läs mer på webben: [Mervärdesskatt](#).

I din ansökan ska du uppge en **kostnadsberäkning** med det uppskattade årliga finansieringsbehovet efter utgiftsslag. Uppge också en **finansieringsplan**, dvs. uppge den finansiering som redan beviljats projektet och den som forskningsplatsen erbjuder om projektet förverkligas. Kostnadsberäkningen ska vara realistisk. Motivera alla forskningskostnader i fritextfältet på fliken *Finansieringsplan* i den elektroniska blanketten.

Vi finansierar forskarmobilitet inom projekt och med en skild bidragsform

Finlands Akademi finansierar internationell forskarmobilitet inom forskningsprojekt och med en skild bidragsform.

Inom forskningsprojekt (t.ex. akademiprojekt, projekt inom akademiprogram, riktade projekt, forskningskostnader i forskaranställningar) finansieras mobiliteten som en del av projektets forskningskostnader:

- 1) mobilitetsersättning för mobilitet från Finland som en del av projektets forskningskostnader; rekommendation:
 - 1 500 euro/mån. för forskare med underhållsberättigade barn
 - 1 050 euro/mån. för forskare utan underhållsberättigade barn
- 2) stipendier för icke-EU-baserade forskares forskningsbesök till Finland i anställningar under ett år
- 3) lönefinansiering för andra forskare än den ansvariga ledaren
 - lönefinansiering för internationella forskares anställningar i Finland
 - lönefinansiering för anställningar av forskare som återvänder till Finland
 - lönefinansiering för projektets forskare för forskning utomlands under finansieringsperioden
- 4) lönefinansiering (med vissa begränsningar) för den ansvariga projektledaren, som arbetar utomlands eller återvänder till Finland (läs mer under Den ansvariga projektledarens lönekostnader i begränsad utsträckning).

Med bidragsformen *Internationell forskarmobilitet baserad på bilaterala avtal* beviljas forskningsbidrag eller personliga stipendier oberoende av forskningsprojekt. Ansökningstiden är i september.

Läs mer i utlysningstextens (september 2018) bilagor 2 A–C och på webben på sidan [Beräkning av stöd till internationell forskarmobilitet](#).



Den ansvariga projektledarens lönekostnader i begränsad utsträckning

Akademiens finansiering för forskningsprojekt (akademiprojekt, akademiprojekt med särskild inriktning och projekt inom akademiprogram) är i första hand avsedd för **avlönning av heltidsanställda forskare samt för övriga forskningskostnader**. Den ansvariga ledarens lönekostnader kan dock med vissa begränsningar inkluderas i projektets totalkostnader.

1. Att inkludera ledarens lön i projektets totalkostnader (för att leda projektet)

Den ansvariga ledarens avlöningskostnader kan inkluderas i de totala projektkostnaderna i enlighet med forskningsplanen. En förutsättning är att **ledarens uppgifter har klart specificerats i ansökan**.

Avlöningskostnaderna får inte vara betydliga i förhållande till projektets totalkostnader. De bör proportioneras t.ex. så att ledarens arbetstid i ett fyraårigt projekt inte överstiger sex månader, vilket ungefär motsvarar 1,5 månader per år.

2. Att söka finansiering för ledarens lön (för att forska)

Akademin kan bevilja sammanlagt högst tolv månaders finansiering för avlöningen av ett projekts ansvariga ledare. Finansieringen beviljas för forskning.

Finansieringen ska förbättra möjligheterna att genomföra projektet och **den beviljas endast av särskilt vägande skäl med anknytning till forskningen** (t.ex. arbete utomlands, återkomst från utlandet eller flyttning till en annan forskningsorganisation eller ett företag i Finland). (Eventuellt företagssamarbete måste uppfylla de villkor som nämns under punkt 10.1 i Akademiens [Allmänna villkor och anvisningar för finansiering](#).)

En förutsättning är att uppgifterna och skälen tydligt klart beskrivs i ansökan. För att finansieringen ska kunna användas för detta ändamål, måste det ha noterats i finansieringsbeslutets villkor.

3. Att avlöna en ledare utan anställningsförhållande

Om projektets ansvariga ledare inte har ett anställningsförhållande (t.ex. till ett universitet/forskningsinstitut) ska hen i sin ansökan redogöra för hur lönen täcks under finansieringsperioden. Som sökande ska du utreda detta i ansökningskedet.

Pensionerade forskare kan beviljas finansiering enligt samma kriterier som gäller för andra forskare.

SÅ HÄR GÖR DU EN ANSÖKAN

Följ god vetenskaplig praxis

All forskning ska följa principerna för god vetenskaplig praxis: främjande av öppen vetenskap, jämställdhet och lika behandling, korrekt behandling av forskningsetiska frågor och beaktande av immateriella rättigheter.

Resultaten av de projekt som finansieras av Akademin ska offentliggöras efter att projektet avslutats.

Akademin följer [forskningsetiska delegationens anvisningar](#) och förutsätter att de forskare och forskningsplatser Akademin finansierar också följer anvisningarna.



Därtill förutsätter vi att forskare inom ramen för internationellt forskningssamarbete följer de europeiska riktlinjerna för forskningsetik, European Code of Conduct for Research Integrity. [Riktlinjerna](#) finns på webbplatsen för Sammanslutningen ALLEA (All European Academies).

Läs mer om öppen vetenskap i utlysningstextens (september 2018) bilaga 3.

Bli bekant med bedömningskriterierna

Akademins finansieringsbeslut grundar sig på en bedömning av forskningsplanens och den sökandes vetenskapliga meriter. Vi anlitar främst utländska experter i den vetenskapliga bedömningen. Som sökande har du rätt att göra din ansökan på svenska eller finska, **men vi ber dig att lämna in din ansökan på engelska** för att

- möjliggöra en internationell bedömning
- säkerställa en enhetlig beredning av finansieringsbeslut
- garantera en smidig behandling.

För att bedömningen ska lyckas är det viktigt att du i din ansökan uppger rätt **forskningsråd** och **forskningsområden**, men också de **ämnesord som beskriver din forskning, dina forskningsmetoder och ditt forskningsmaterial**. Läs mer på webben på sidorna [Forskningsrådets verksamhetsområden](#) och [Klassificering av forskningsområden](#).

Hur vi bedömer ansökningar och de kriterier som vi tillämpar presenteras på webben på sidorna [Så bedöms ansökan](#) och [Bedömningsanvisningar](#). De kriterier vi tillämpar i bedömningen presenteras på webben på sidan [Bedömningskriterier](#). Vi rekommenderar att du läser bedömningsgrunderna och anvisningarna.

Akademien kan också besluta att inte bedöma eller behandla en ansökan om beslutet kan motiveras. Läs mer om de grunder som övervägs vid sådana fall på webben på sidan [Bedömningskriterier](#).

Vad är ett konsortium (i utlysningar av akademiprojektsbidrag, akademiprogram och riktade utlysningar)?

I utlysningar som riktas till forskningsgrupper (utlysningar av akademiprojektsbidrag, akademiprogram och riktade utlysningar) ansöker den ansvariga projektledaren om **finansiering för sin forskningsgrupp**. **I utlysningar av personlig finansiering** (bidrag för anställning som akademiforskare, akademiprofessor, forskardoktor eller klinisk forskare) ansöker en forskare om **finansiering för sig själv** med en egen forskningsplan.

I utlysningar som riktas till forskningsgrupper kan man ansöka (eller Akademien kan skilt kräva att man i vissa utlysningar ansöker) om finansiering som **ett konsortium, dvs. en sammanslutning av flera forskningsprojekt**. Genom att samarbeta som ett konsortium kan man eventuellt lättare behandla mycket omfattande forskningsfrågor.

Med tanke på Akademien ansökningsprocess räknas ett konsortium som **en ansökan som byggts upp runt en gemensam forskningsplan, där varje konsortiepart ansöker om finansiering hos Akademien**.

Samarbetsparter som är viktiga för forskningsplanens genomförande men som inte ansöker om Akademien finansiering i egenskap av delprojekt inom konsortiet anses



alltså inte som parter i konsortiet. På fliken *Forskningsplan* under *Genomförande > Samarbetsparter* ska du beskriva hur eventuella övriga inhemska eller utländska forskare (med egen finansiering) deltar i samarbetet.

Vi behandlar den ansvariga ledarens och delprojektens gemensamma konsortieansökan som en helhet, även om finansieringen beviljas skilt till varje delprojekt.

Konsortieansökans kostnadsberäkning och finansieringsplan måste ta i beaktande Akademiens eventuella begränsningar för konsortiestorlek samt det tillgängliga utrymmet i utlysningens finansieringsbudget.

De olika steg som krävs då man lämnar in en konsortieansökan beskrivs i utlysningstextens (september 2018) bilaga 5. Konsortieledaren lämnar in konsortiets gemensamma ansökan. Ledaren kan inlämna konsortiets ansökan (*Submit application*) först efter att alla delprojekt har ifyllt sina ansökningar och markerat dem färdiga (*Tag as complete*). Detta förfarande gäller konsortieansökningar både i första och andra utlysningsteget. Konsortiets sammansättning kan inte ändras efter att ansökningstiden har gått ut.

Konsortieledaren bör kontrollera i e-tjänsten att delprojekten färdigställer sina ansökningar i god tid innan ansökningstiden går ut.

Läs mer om konsortieansökan och dess bilagor på webben: [Anvisningar för konsortieansökan](#). Anvisningarna ska uppdateras innan ansökningstiden börjar.

ANSÖKANS STRUKTUR

Ansökans struktur ändras – ansökan består av blankettens flikar och bilagor

Ansökan består av två huvudsakliga delar: 1) den elektroniska blanketten med flikar och textfält och 2) forbundna bilagor.

Från och med septemberutlysningen införs vissa ändringar som påverkar hur ansökan tekniskt sett byggs upp:

- 1. Fyll i din forskningsplan på en skild flik** i den elektroniska ansökningsblanketten. Forskningsplanens struktur har förnyats så att den bättre motsvarar de behov som uppstår vid bedömningen av ansökningarna. I septemberutlysningen 2018 finns fem olika mallar för forskningsplanen beroende på vilken finansiering du söker: akademiprojektsbidrag, riktat akademiprojektsbidrag, akademiforskarbidrag, forskardoktorsbidrag eller bidrag för klinisk forskare. Forskningsplanen inlämnas inte längre på en skild bilaga. Du kan dock bereda planen som ett dokument och sedan (efter att ansökningstiden börjat) överföra den i delar till textfälten på fliken. De noggrannare tekniska anvisningarna läggs ut på sidan [Så här gör du en forskningsplan](#) innan utlysningen öppnar.
- 2. Också publikationsförteckningen ifylls på en skild flik** i den elektroniska blanketten. Du kan hämta uppgifter om dina egna publikationer direkt ur [publikationsdatatjänsten VIRT](#)A via sökfunktionen på blanketten. Du kan vid behov komplettera VIRT-A-listan om den saknar uppgifter. Mer information om VIRT-A-tjänsten och sökfunktionen läggs ut på sidan [Publikationsförteckning](#) innan utlysningen öppnar.



3. Liksom tidigare ska du **bifoga meritförteckningen som en skild bilaga**. Observera dock att vi har förenklat anvisningarna om meritförteckningen så att de bättre motsvarar praxis inom internationella utlysningar. Du kan vid behov lägga till en länk till en mer komplett webbaserad förteckning.

Under sommaren kommer vi också att förbereda ändringar som gäller forskningsplatsens förbindelse och ett sätt att befullmäktiga andra än den sökande att komplettera ansökan. I skrivande stund är detaljerna om dessa ändringar fortfarande öppna. **Anvisningarna kompletteras under augusti månad så att de är klara senast då ansökningstiden börjar den 10 september. Kom ihåg att kolla på uppdaterade anvisningarna på webben.**

Från och med slutet av augusti öppnar vi en testfunktion i e-tjänsten där du kan testa de nya egenskaperna.

Du kan förstås bereda din ansökan innan ansökningstiden börjar genom att följa de anvisningar som redan publicerats.

Genom att följa våra anvisningar underlättar du bedömningen av din ansökan.

Fyll i forskningsplanen i e-tjänsten

Strukturera forskningsplanen enligt mallen, läs bedömningsfrågorna

Från och med septemberutlysningen 2018 ska **forskningsplanen ifyllas på en flik (Forskningsplan) i den elektroniska blanketten**. [Strukturera din plan enligt den nya modellen](#). Du kan fortsättningsvis bereda forskningsplanen som ett enda dokument, men du måste överföra den i delar till flikens textfält enligt givna anvisningar. Målet med denna ändring är att göra det lättare att jämföra ansökningar. I septemberutlysningen 2018 kan du lämna in forskningsplanen också som en pdf-bilaga, men det rekommenderas inte – för att säkra enhetligheten och kvaliteten av bedömningen är det viktigt att ansökningarna är jämförbara.

I septemberutlysningen 2018 finns fem olika mallar för forskningsplanen beroende på vilken finansiering du söker: akademiprojektsbidrag, riktat akademiprojektsbidrag, akademiforskarbidrag, forskardoktorsbidrag eller bidrag för klinisk forskare. [De olika strukturerna för forskningsplanen listas på vår webbplats](#).

Ansökan och dess bilagor ska svara på [de frågor som ställs vid bedömningen](#).

Nedan beskrivs bakgrunden till några av de delar som hör till forskningsplanen.

Följ Forskningsetiska delegationens anvisningar

Forskningsplanen ska alltid innehålla en redogörelse för forskningens etiska aspekter; de bedöms i samband med den vetenskapliga bedömningen av forskningsplanen. [Se Forskningsetiska delegationens anvisningar här](#).

Vi förutsätter att du som sökande följer [Forskningsetiska delegationens anvisningar](#), också i fråga om [etikprövning inom humanvetenskaper](#). Därtill rekommenderar vi att forskare inom ramen för internationellt forskningssamarbete följer de europeiska riktlinjerna för forskningsetik, [the European Code of Conduct for Research Integrity](#).



Forskningsplanen ska innehålla en beskrivning av forskningens genomslag samt av hur forskningen främjar hållbar utveckling

Forskningsplanen ska utöver forskningens vetenskapliga genomslag ge en beskrivning av forskningsprojektets förutsedda **genomslag i det omgivande samhället**. Genomslaget utanför vetenskapssamfundet kan få olika former inom olika vetenskapsområden och för olika individuella projekt. Vetenskapen är en källa till välfärd och välstånd, den främjar utvecklingen av god praxis och sakkunskap, den erbjuder en argumenterad utgångspunkt för samhällliga beslut och den formar vår världsåskådning och civilisation.

Akademien beaktar även [principerna för hållbar utveckling](#) i sin forskningsfinansiering. I forskningsplanen ska du som en del av samhälleligt genomslag och effekter också beskriva hur projektet främjar hållbarhetsmålen: jämlika möjligheter till välfärd, ett samhälle med delaktiga medborgare, hållbart arbete, hållbara samhällen och lokala gemenskaper, ett kolneutralt samhälle, en resurssmart ekonomi, levnadssätt som respekterar naturens bärkraft och naturhänsyn i beslutsfattandet.

Beskriv användningen av forskningsinfrastruktur

På fliken *Forskningsinfrastrukturer* ska du beskriva användningen av internationella och nationella infrastrukturer och hur detta är av nytta för projektet. I rullgardinsmenyn kan du välja bland infrastrukturer som ingår i vägvisaren, eller så kan du ifylla övriga infrastrukturer under *Övrig*.

Forskningens infrastrukturer är alla de forskningsinstrument, apparater, material och tjänster som stöder organiserad forskning, forskarutbildning och undervisning. Infrastrukturer kan även möjliggöra forskning och utveckling i olika faser av innovationsverksamhet samt upprätthålla och stärka forsknings- och innovationskapacitet. Forskningsinfrastrukturer kan vara centraliserade, dvs. förlagda till ett ställe, distribuerade eller virtuella, och de kan bilda helheter och nätverk som kompletterar varandra.

En lista över forskningens infrastrukturer finns på webben på infrat.avointiede.fi (på finska). Mer information finns också på vår webbplats under [Forskningsinfrastruktur](#).

HUR ANSÖKAN LÄMNAS IN OCH REGISTRERAS, OFFENTLIGHET OCH PROJEKTBEKRIVNING

Hur ansökan lämnas in och registreras: ansökan kan inte lämnas in efter utsatt tid

Ansökningar till septemberutlysningen 2018 kan beredas och lämnas in i Akademiens e-tjänst fr.o.m. måndag den 10 september. Ansökningstiden går ut måndag den 1 oktober kl. 16.15 finsk tid. Ansökningstiden är bindande och gäller även konsortier. Konsortieledaren kan lämna in konsortiets ansökan först efter att alla delprojekt har färdigställt sina ansökningar. Observera också att ansökningstiderna för internationella utlysningar kan avvika från den huvudsakliga ansökningstiden. Det är viktigt att du lämnar in din ansökan i god tid för att säkra en smidig behandling.

Vi håller på att bereda en funktion där den sökande (den ansvariga projektledaren) skulle kunna befullmäktiga någon annan person att komplettera eller läsa ansökan medan ansökningstiden pågår. Sökanden svarar dock för den färdiga ansökan. [Mer information om funktionen läggs ut på webben före den 10 september.](#)



Enligt 17 § i förvaltningslagen och 8 § i lagen om elektronisk kommunikation i myndigheternas verksamhet är avsändaren ansvarig för att ansökan är mottagaren tillhanda inom utsatt tid.

Ansökan anses registrerad (dvs. ärendet har inletts) då den elektroniska ansökan och de obligatoriska bilagorna **har inlämnats i e-tjänsten**. Systemet ger dig en e-postbekräftelse på att ansökan har lyckats till den e-postadress du har uppgett.

Observera att du inte kan lämna in en ansökan inom en utlysning som följer totalkostnadsmodellen om den finansieringsandel som du uppgett som Akademiens andel överstiger det procenttal som nämns i kungörelsen. Använd inte mellanslag som tusentalsavgränsare på budgetsidorna. Systemet godkänner heller inte ansökningar som saknar obligatoriska uppgifter eller bilagor.

Bifoga bara begärda bilagor (i pdf-format); extra bilagor och sidor utöver tillåtet antal beaktas inte.

En noggrannare beskrivning av Akademiens e-tjänst och hur man lämnar in en ansökan finns i [e-tjänstens användarguide](#). Om du stöter på problem i e-tjänsten då du ska lämna in din ansökan kan du kontakta oss per telefon eller via webbformuläret [Fråga och tyck](#) till i god tid innan ansökningstiden gått ut.

Komplettera ansökan vid behov och meddela annan finansiering

Du kan göra ändringar (t.ex. byta bilagor) i en inlämnad ansökan, men du måste göra dem **innan ansökningstiden går ut**. Om du vill ändra på din ansökan ska du logga in på e-tjänsten under ansökningstiden, öppna den ansökan du vill ändra, göra de ändringar du vill göra och spara ansökan på nytt innan ansökningstiden går ut. Systemet skickar dig inte en e-postbekräftelse efter att du sparar ansökan på nytt.

Om du **efter att ansökningstiden gått ut** upptäcker betydande brister i din ansökan, ska du omedelbart kontakta utlysningens kontaktperson, som kan öppna ansökan för komplettering. Efter att du har kompletterat ansökan måste du lämna in den på nytt. Du får en e-postbekräftelse efter att du har lämnat in ansökan på nytt.

Kompletteringen beaktas så långt det är möjligt, beroende på hur ansökan har fortskridit i bedömnings- och beslutsprocessen. En väsentlig komplettering är t.ex. en inbjudan från ett utländskt universitet.

[De steg som krävs då man gör en konsortieansökan](#) beskrivs på vår webbplats. Anvisningarna ska uppdateras innan ansökningstiden börjar.

Du ska inte lämna in eventuella nya bilagor med den s.k. tilläggsuppgiftsfunktionen, eftersom bilagorna i detta fall inte sparas som en del av ansökan.

Du ska också omedelbart meddela oss om du efter att ha lämnat in din ansökan beviljas finansiering för samma ändamål från en annan källa.

Offentlighet och dataskydd

De ansökningar och bilagor som lämnas in till Akademin är offentliga handlingar, med undantag av sekretessbelagda forskningsplaner, planskisser, abstrakt och progressrapporter. Man ska därför inte uppge sekretessbelagda uppgifter t.ex. i meritförteckningen. Som grund till detta ligger lagen om offentlighet i myndigheternas verksamhet.



Akademien følger dataskyddslagstiftningen. Akademiens integritetsskyddspolicy (enligt EU:s allmänna dataskyddsförordning 2016/679) för forskningsfinansieringens personregister finns på vår webbplats på sidan [Integritetspolicy](#).

Offentlig projektbeskrivning och abstrakt

Den lättfattliga och **offentliga projektbeskrivningen** är en mycket viktig del av ansökan. Med den kan Akademien och forskare sprida information om den forskning som finansieras till andra forskare, intressentgrupper och allmänheten. Det är viktigt att forskningen beskrivs på ett så klart och lättfattligt sätt som möjligt. Tanken är att beskrivningen är en populärsammanfattning som ger läsaren en uppfattning om projektets huvuddrag i korthet. Läs mer på webben på sidan [Offentlig projektbeskrivning](#). Beskrivningens längd är högst 1 000 tecken.

När din ansökan fått bifall publicerar vi projektbeskrivningen på webben.

Svensk- eller finskspråkiga sökande skriver beskrivningen på svenska eller finska. Eftersom ansökningarna bedöms internationellt ska alla sökande även skriva en projektbeskrivning på engelska.

Till skillnad från den offentliga projektbeskrivningen utgör forskningsplanens **vetenskapliga abstrakt** sekretessbelagd information. Abstraktet är ett sammandrag av forskningsplanen. Det ger en kort översikt över forskningens vetenskapliga och samhällliga mål, forskningsmetoder och -material samt förväntade vetenskapliga och samhällliga resultat och det genomslag. Bered abstraktet omsorgsfullt för att underlätta bedömningen. Abstraktets längd är högst 2 500 tecken.

1.2 ANVISNINGAR FÖR FORSKNINGSPLATSER

Villkor för beviljande av finansiering

På Finlands Akademi finansiering tillämpas statsunderstödslagen samt de allmänna villkoren och anvisningarna för Akademiens finansiering.

Akademien finansierar ett forskningsprojekt endast om forskningsplatsen förbinder sig att svara för forskningens basresurser.

Finansieringen anvisas forskarens bakgrundsorganisation. Den bakgrundsorganisation som mottar understödet kan använda det endast för att finansiera den forskning som genomförs av den ansvariga ledare som nämns i ansökan. De personer som anställs med vårt forskningsbidrag ska stå i anställningsförhållande till forskningsplatsen eller till den organisation till vilken finansieringen beviljats.

Stipendier för arbete utomlands i bidragsformen *Internationell forskarmobilitet baserad på bilateral avtal* kan beviljas också direkt till forskaren.

Våra allmänna finansieringsvillkor är desamma oberoende av om det är fråga om en statlig organisation eller en mottagare av ett statsunderstöd.

Finansieringen räknas som statsunderstöd då mottagaren inte är en statlig organisation (t.ex. universitet, någon annan självständig offentligrättslig inrättning, kommun, samkommun, förening, företag, stiftelse, utländsk organisation, eller privatperson). Det är organisationen som är mottagaren av finansieringen – inte forskaren – och organisationen fungerar därför som statsunderstödstagare i enlighet



med statsunderstödslagen. Organisationen ska då också åta sig alla de skyldigheter som därav följer.

De detaljerade villkoren och anvisningarna om hur finansieringen ska användas och rapporteras finns på webben på sidan [Medelsanvändning](#).

Vi finansierar forskningsorganisationer

Med forskningsorganisation avses en sådan organisation vars främsta syfte är att bedriva oberoende grundforskning, industriell forskning eller experimentell utveckling och sprida resultaten genom undervisning, publikationer eller dataöverföring. Forskningsorganisationer är t.ex. högskolor eller forskningsinstitut och på deras finansiering tillämpas statsunderstödslagen och de allmänna villkoren för Akademin finansiering.

Finansiering till icke-forskningsorganisationer

För organisationer som inte är forskningsorganisationer handlar det främsta syftet om något annat än oberoende forskning eller spridning av forskningsresultat. Akademin finansierar inte ekonomisk verksamhet. Som ekonomisk verksamhet räknas all verksamhet där varor eller tjänster erbjuds på den öppna marknaden.

De sökande ska kontakta Akademin om de ämnar ansöka om finansiering för icke-forskningsorganisationer.

Företagspartner i akademifinansierade projekt

Om ett akademifinansierat projekt innehåller samarbete med ett företag som inte får finansiering från Akademin ska man följa särskilda villkor som gäller företagssamarbete. Villkoren har utarbetats för att förhindra indirekt statsunderstöd till företag och de beskrivs i [Akademin allmänna villkor och anvisningar för finansiering](#) (punkt 10.1).

Innan projektet inleds måste man skriftligen komma överens med företaget om hur projektets kostnader, risker och resultat fördelas, hur resultaten sprids och hur immateriella rättigheter hanteras.

Samfinansiering, totalkostnadsmodell och tilläggskostnadsmodell

Akademin finansiering är till sin natur **samfinansierad verksamhet** där i allmänhet minst två parter svarar för kostnaderna för det projekt som finansieras. Då finansiering söks från Akademin, förbinder sig ifrågavarande universitet, forskningsinstitut eller forskningsorganisation vid den samfinansierade verksamheten genom att bidra till finansieringen med sin egen andel.

I utlysningar där totalkostnadsmodellen tillämpas kan Akademin finansiering användas för att täcka både ett projekts direkta (t.ex. direkta löner) och indirekta (t.ex. kostnader för lokaler) kostnader. Båda kostnadsslagen täcks till samma procentandel.

I sin ansökan till Akademin ska de sökande framföra en finansieringsplan enligt totalkostnadsmodellen. Av planen ska framgå den finansiering som söks från Akademin. Ansökan ska göras upp så att Akademin finansieringsandel av totalkostnaderna är högst det procenttal som nämns i utlysningstexten. Inom de utlysningar där kostnaderna beräknas enligt totalkostnadsmodellen är Akademin



finansieringsandel vanligen högst 70 procent. I vissa bidragsformer är Akademiens finansieringsandel undantagsvis 100 procent (t.ex. universitetens profileringsbidrag och utlysningar av rådet för strategisk forskning).

Innan ansökan lämnas in ska den sökande komma överens om forskningsplatsens finansieringsandel med förvaltningen vid sin egen organisation. Eftersom ett projekts totalkostnader inte ska innehålla sådana kostnader som inte syns i forskningsplatsens bokföring ska den sökande kontrollera hos sin egen organisation om den finansiering som planerats som den egna finansieringsandelen lämpar sig för detta ändamål. Vid beräkningen av ansöknings- och beslutskedets totalkostnader beaktar vi endast den finansiering som redan fastställts t.ex. genom ett beslut av den som har beviljat finansieringen.

Finansieringens maximiandel tillämpas dels på beräkningen av ansöknings- och beslutskedets **uppskattade** totalkostnader, dels på beräkningen av **förverkligade** totalkostnader under projektets gång (s.k. utbetalningsförfarande). Finansieringsandelen tillämpas på samma sätt på samtliga projektkostnader, dvs. på både direkta och indirekta kostnader, inklusive omkostnadsandelen.

Läs mer på webben under [Totalkostnadsmodellen](#) och [Totalkostnadsmodellen: principer och definitioner](#).

Totalkostnadsmodellen infördes år 2009 på förslag av finansministeriet. Tidigare använde Akademin en s.k. **tilläggskostnadsmodell** för att ersätta omkostnader. Modellen för tilläggskostnader används fortfarande i avlöning av akademiforskare och akademiprofessorer. I ansökningar som görs enligt tilläggskostnadsmodellen räknar e-tjänsten omkostnaderna utöver de övriga kostnaderna till 14,29 procent, i vilket fall beslutet innehåller en omkostnadsandel på 12,5 procent.

Forskningsplatsen förbinder sig till finansieringen redan i ansökningskedet

Akademin beviljar finansiering endast om ansökan innehåller en förbindelse av forskningsplatsen. De sökande ska **på förhand** förhandla om förbindelsen med forskningsplatsens representant. Läs mer på webben: [Forskningsplatsens förbindelse](#).

Inom utlysningar som följer totalkostnadsmodellen ska de sökande innan de lämnar in sin ansökan ta reda på **forskningsplatsens finansieringsandel och beräknade koefficienter samt praxis gällande mervärdesskatt** hos sin egen organisation. De ska avtala om dessa med den person som ger forskningsplatsens förbindelse. De koefficienter som uppges i ansökan kommer att vara i kraft under hela finansieringsperioden.

Om det inte finns andra finansiärer är forskningsplatsens andel av finansieringen av ett enligt totalkostnadsmodellen uppgjort projekts kostnader **minst 30 procent**. Om det finns övriga finansiärer ska också deras andelar synas i forskningsplatsens bokföring.

Forskningsplatsens förbindelse ges i Akademiens e-tjänst av en behörig person. Med förbindelsen förbinder sig forskningsplatsen t.ex. att

- svara för projektets basresurser, som vanligen är desamma som forskningsplatsens övriga forskare har till sitt förfogande (arbets- och laboratorielokaler, apparatur (inkl. datorutrustning) samt telekommunikations-, telefon-, post-, kopierings- och bibliotekstjänster)



- finansiera projektet (i enlighet med totalkostnadsmodellen) till den andel som uppges finansieringsplanen.

I fråga om bidrag för anställning som akademiprofessor eller akademiforskare gäller forskningsplatsens förbindelse även forskarens användning av sin arbetstid till andra än forskningsuppgifter samt forskarens avlöning och övriga verksamhetsförutsättningar.

Också kostnader för lagring och tillgängliggörande av forskningsdata anses höra till omkostnaderna av projektets forskningsplats.

Vid ansökningsskedet ska forskningsplatsen kontrollera att följande uppgifter uppgetts rätt:

- procenttalen för omkostnadsandelen och lönebikostnaderna samt koefficienten för effektiv arbetstid (projekt som följer totalkostnadsmodellen)
- [momspraxisen](#)
- FO-numret.

Vi förutsätter i vår finansiering att både sökande och forskningsplatser förbinder sig till att följa Forskningsetiska delegationens anvisningar [God vetenskaplig praxis och handläggning av misstankar om avvikelse från den i Finland](#). Forskningsplatsen förbinder sig att inlämna en utredningsrapport till Akademiens registratorskontor om en ansvarig ledare eller forskare som beviljats finansiering från Akademien blir föremål för en utredning som gäller brott mot god vetenskaplig praxis.

Om finansieringen räknas som ett statsbidrag, som beviljas organisationer utanför statsekonomi (t.ex. universitet), ska forskningsplatsen förbinda sig att på den sökandes vägnar ta emot statsunderstödet och åta sig alla de skyldigheter som därav följer.

1.3 HUR BESLUTEN MEDDELAS OCH FINANSIERINGEN TAS EMOT

Besked om beslut

Tidtabeller för Finlands Akademi's finansieringsbeslut publiceras på webben på sidan [Finansieringsbeslut](#). På webben läggs även ut information om de projekt som beviljats finansiering och deras projektbeskrivningar. På webben kan man även [söka bland våra beslut](#).

Finansieringsbesluten gällande de ansökningar om akademiprojekts-, akademiforskar- och forskardoktorsbidrag som inlämnas i septemberutlysningen 2018 fattas i två steg. I det första steget får de ansökningar som fått betyget 1–4 avslag, efter forskningsrådets avvägande. Det betyder alltså att dessa sökande får besked om beslutet snabbare än tidigare. I det andra steget behandlas resten av ansökningarna.

Efter att beslutet har fattats får du ett automatiskt **e-postmeddelande** om det. Därefter kan du logga in på **e-tjänsten** och se om du fått bifall eller avslag, ta del av villkor och beslutsmotiveringar och läsa eventuella sakkunnigutlåtanden.

Sökande och forskningsplatser ska meddela att de tar emot finansieringen

När du beviljats finansiering måste du utan dröjsmål kontrollera och godkänna den i e-tjänsten. Därefter skickas ett meddelande till den person som gett



forskningsplatsens förbindelse till din ansökan. Denna person måste också godkänna att finansieringen tas emot

Finansieringen kan betalas ut först efter att både den sökande och forskningsplatsens representant har godkänt den. Efter detta meddelar systemet ekonomiförvaltningen vid forskningsplatsen om att finansieringen har beviljats så att finansieringen kan börja användas.



FINANSIERING SOM KAN SÖKAS I SEPTEMBER 2018

2. FINANSIERING FÖR FORSKNINGSGRUPPER

FORSKARSTYRD FORSKNING

2.1 AKADEMIPROJEKTSBIDRAG, ALLA FORSKNINGSSOMRÅDEN

Mål

Akademiprojektsbidrag är finansiering för att anställa en forskningsgrupp.

Målet med bidragen är att främja forskningens kvalitet, vetenskapliga och allmänna genomslag, mångfald och förmåga till förnyelse. Vi vill ge forskare en möjlighet att genomföra vetenskapligt ambitiös forskning på internationell nivå som eftersträvar nya genombrott och möjliggör samarbete med de främsta internationella grupperna.

Finansieringen är i första hand avsedd för grupper som består av disputerade forskare. Vi uppmuntrar forskare till sådan internationell mobilitet som stöder forskningen, t.ex. så att de projektanställda arbetar utomlands under en viss tid. Till projekten kan också anställas sådana utländska forskare som redan arbetar eller ska arbeta i Finland. Finansieringen kan också användas för att anställa finländska forskare som återvänder till Finland.

Vem kan ansöka?

Den som ansöker om ett akademiprojektsbidrag (forskningsprojektets ansvariga ledare) ska vara en forskare på **professors- eller docentnivå**.

Om projektets ansvariga ledare inte har ett anställningsförhållande (t.ex. till ett universitet/forskningsinstitut) ska hen i sin ansökan redogöra för hur lönen täcks under finansieringsperioden. Ledaren ska meddela Akademin om hens situation ändras efter att ansökan har inlämnats. Som sökande ska du utreda detta i ansökningskedet.

Finansiering

Akademin finansiering kan användas för att täcka både ett projekts direkta och indirekta kostnader, som bl.a. uppkommer av forskarnas

- arbetstid (lön)
- forskning
- resor
- nationellt och internationellt samarbete samt mobilitet
- arbete och forskarutbildning utomlands
- beredning av internationella projekt
- publicering (t.ex. publiceringsavgifter för open access-publicering)

I utlysningstextens (september 2018) bilaga 1 A presenteras forskningsrådets riktlinjer om projektstorleken för den aktuella utlysningen samt statistik över besluten från föregående omgång.

Finansieringsperiod

Finansieringen beviljas vanligen för fyra år och den börjar den 1 september 2019.



Särskilda villkor och begränsningar

Ett akademiprojektsbidrag är i första hand avsett för avlöning av heltidsanställda forskare inom projektet samt för övriga projektkostnader. Anvisningar om den ansvariga ledarens avlöning finns på s. 7 i utlysningstexten (september 2018).

I septemberutlysningen beaktar vi endast en ansökan per sökande om ansökan gäller akademiprojektsbidrag (inkl. delprojekt i konsortium) eller bidrag för anställning som akademiforskare eller forskardoktor. Om du lämnar in flera ansökningar inom någon av dessa bidragsformer eller om du söker finansiering från flera av dem beaktar vi endast den första ansökan (i den ordning de inkommit). En ansökan som vi låter bli att bedöma kan inte beviljas finansiering.

Om du har ett pågående akademiprojekt (som ett självständigt projekt eller en del av ett konsortium) eller pågående finansiering för akademiforskare eller akademiprofessor som beviljats för att grunda en forskargrupp, kan du beviljas samtidigt akademiprojektsbidrag endast av särskilt vägande skäl. För septemberutlysningen 2018 gäller att akademiprojektsbidrag kan beviljas fr.o.m. den 1 september 2019, även om den ansvariga ledaren har ett projekt som finansierats med akademiprojektsbidrag och som slutar den 31 december 2019.

Direktörer, vice direktörer eller gruppleddare av akademifinansierade spetsforskningsenheter kan inte beviljas akademiprojektsbidrag under enhetens tre första verksamhetsår.

[Forskningsrådets riktlinjer bl.a. om akademiprojekt finns på vår webbplats.](#) Bekanta dig med riktlinjerna för det forskningsråd till vilket du tänker rikta din ansökan.

Ansökans delar

Elektronisk blankett: på blankettens flikar ifylls bl.a. [forskningsplanen](#) (för akademiprojekt) och [publikationsförteckningen](#).

Obligatoriska bilagor

- [meritförteckning](#)
- [datahanteringsplan](#)

Bilagor i enskilda fall

- [inbjudan av utländskt universitet eller forskningsinstitut](#) om arbetet eller en del av det utförs utomlands; rekommendationsbrev får inte bifogas med ansökan
- [utlåtande av etisk kommitté eller djurförsöksnämnden](#)
- [progressrapport](#) på sådana av den sökande ledda akademifinansierade projekt som inte har lämnat in en slutrapport

De tekniska anvisningarna kompletteras under augusti så att de är klara senast när ansökningstiden börjar den 10 september. Du kan förstås bereda din ansökan innan ansökningstiden börjar genom att följa de anvisningar som redan publicerats. Kolla de uppdaterade anvisningarna på vår webbplats innan du fyller i den elektroniska ansökan.

Gör så här

Ansökningstiden går ut den 1 oktober 2018 kl. 16.15 finsk tid. Ansökningstiden är bindande. Fyll i ansökan [i Akademiens e-tjänst](#). Logga in och välj *Öppna utlysningar > Akademiprojektsbidrag*.



Gör upp ansökan så att Akademiens finansieringsandel är högst 70 procent av projektets uppskattade totalkostnader. Läs mer på webben: [Totalkostnadsmodellen](#).

Om ansökan görs av ett konsortium: läs närmare anvisningar på webben på sidan [Anvisningar för konsortieansökan](#) (uppdateras innan ansökningstiden börjar). Konsortieledaren kan lämna in konsortiets gemensamma ansökan först efter att alla delprojekt har färdigställt sina ansökningar. Den bindande ansökningstiden gäller även konsortier. Konsortiets sammansättning kan inte ändras efter att ansökningstiden har gått ut.

Kontaktpersoner

Ansvarsområdet för forskning i biovetenskap, hälsa och miljö:

- vetenskapsrådgivare Vera Mikkilä, tfn 0295 335 048
- ledande vetenskapsrådgivare Jaana Lehtimäki, tfn 0295 335 060
- vetenskapsrådgivare Suvi Broholm, tfn 0295 335 045
- vetenskapsrådgivare Timo Sareneva, tfn 0295 335 106

Ansvarsområdet för forskning i kultur och samhälle:

- vetenskapsrådgivare Satu Huuha-Cissokho, tfn 0295 335 075
- vetenskapsrådgivare Riitta Launonen, tfn 0295 335 059
- vetenskapsrådgivare Helena Vänskä, tfn 0295 335 036

Ansvarsområdet för forskning i naturvetenskap och teknik:

- vetenskapsrådgivare Jukka Tanskanen, tfn 0295 335 071
- vetenskapsrådgivare Jenni Heino, tfn 0295 335 030
- vetenskapsrådgivare Timo Lehtinen, tfn 0295 335 054
- ledande vetenskapsrådgivare Samuli Hemming, tfn 0295 335 024

TEMATISK FORSKNING

2.2 FORSKNINGS-, UTVECKLINGS- OCH INNOVATIONSPROGRAMMET ICT 2023: EN PROGRAMMERBAR VÄRLD OCH AVANCERAD PROGRAMVARUTEKNIK

Finlands Akademi och Business Finland (tidigare Tekes) samarbetar för att genomföra forsknings-, utvecklings- och innovationsprogrammet ICT 2023. Programmets mål är att förbättra kunskaperna inom databehandling och främja det vidsträckta utnyttjandet av IKT-baserade lösningar.

Temat för utlysningen i september 2018 är **En programmerbar värld och avancerad programvaruteknik**. Utlysningens innehåll och mål beskrivs i mer detalj i en temabeskrivning, som läggs ut på Akademiens webbplats. Business Finland (BF) ordnar inte en parallell utlysning för företagsprojekt inom detta tema, men BF beviljar annan företagsfinansiering inom detta tema genom övriga utlysningar.

Vem kan ansöka?

Både enskilda forskningsprojekt och konsortier bestående av två eller flera forskargrupper kan söka finansieringen. Den sökande kan vara konsortieledare eller delprojektledare endast i ett enskilt forskningsprojekt eller konsortium som söker finansiering genom utlysningen i september 2018.



Finansieringsperiod

Finansieringsperioden är tre år. Finansieringsperioden inleds i regel den 1 september 2019. Akademien är beredd att finansiera forskningsprojekt med totalt 5 miljoner euro.

Temabeskrivning

[Temabeskrivningen](#) ger mer information om utlysningens bakgrund, mål, teman och bedömningskriterier. Det är viktigt att läsa temabeskrivningen.

Ansökans delar

Elektronisk blankett: på blankettens flikar ifylls bl.a. [forskningsplanen](#) (för riktade akademiprojekt) och [publikationsförteckningen](#).

Obligatoriska bilagor

- [meritförteckning](#)
- [datahanteringsplan](#)

Bilagor i enskilda fall

- [inbjudan av utländskt universitet eller forskningsinstitut](#) om arbetet eller en del av det utförs utomlands; rekommendationsbrev får inte bifogas med ansökan
- [utlåtande av etisk kommitté eller djurförsöknämnden](#)
- [progressrapport](#) på sådana av den sökande ledda akademifinansierade projekt som inte har lämnat in en slutrapport
- om projektet innehåller företagssamarbete: samarbetsplan som gjorts upp med företaget i fråga; anvisningarna för planen finns i [temabeskrivningen](#)

De tekniska anvisningarna kompletteras under augusti; de är klara senast när ansökningstiden börjar den 10 september. Du kan bereda din ansökan innan ansökningstiden börjar genom att följa de anvisningar som redan publicerats. Kolla de uppdaterade anvisningarna på webben innan du fyller i den elektroniska ansökan.

Gör så här

Ansökningstiden går ut den 1 oktober 2018 kl. 16.15 finsk tid. Ansökningstiden är bindande. Fyll i ansökan i [Akademins e-tjänst](#). Välj *Öppna utlysningar > ICT 2023: En programmerbar värld och avancerad programvaruteknik*.

Gör upp ansökan så att Akademins finansieringsandel är högst 70 procent av projektets uppskattade totalkostnader. Läs mer på webben: [Totalkostnadsmodellen](#).

Under bedömningen ordnas eventuellt intervjuer med de sökande.

Om ansökan görs av ett konsortium: läs närmare anvisningar på webben på sidan [Anvisningar för konsortieansökan](#) (uppdateras innan ansökningstiden börjar). Konsortieledaren kan lämna in konsortiets ansökan först efter att alla delprojekt har färdigställt sina ansökningar. Den bindande ansökningstiden gäller även konsortier. Konsortiets sammansättning kan inte ändras efter att ansökningstiden har gått ut.

Kontaktpersoner och mer information

- ledande vetenskapsrådgivare Juha Latikka (ansvarsområdet för forskning i naturvetenskap och teknik), tfn 0295 3335 058
- [ICT 2023-programmets webbplats](#)



3. FINANSIERING FÖR ENSKILDA FORSKARE

3.1 BIDRAG FÖR ANSTÄLLNING SOM AKADEMIFORSKARE

Mål

När du ansöker om akademiforskarbidrag söker du egentligen Finlands Akademis finansiering för din egen lön för fem år. En akademiforskare följer en forskningsplan som har bedömts hålla vetenskapligt hög nivå. Hen är en forskare med mångsidiga nätverk som har möjlighet att kvalificera sig för krävande forskningsuppdrag och etablera sig som självständig forskare på det internationella planet.

En anställning som akademiforskare erbjuder dig omfattande och mångsidiga möjligheter att bedriva självständig forskning och utveckla forskningen inom ditt eget område. Som akademiforskare uppmuntras du till internationellt forskningssamarbete och internationell och sektorsövergripande mobilitet, t.ex. så att du arbetar en del av din anställningstid utomlands. Bidrag för anställning som akademiforskare kan också sökas av sådana utländska forskare som arbetar eller kommer att arbeta i Finland.

Till arbetsuppgifterna hör dessutom handledning av lärdomsprov på eget område och undervisning i anslutning till forskningen, utan någon särskild ersättning. Handledningen och undervisningen utgör fem procent av den årliga arbetstiden.

Vem kan ansöka?

Aktivt vetenskapligt arbete och framgångsrik publikationsverksamhet efter avlagd doktorsexamen förutsätts för att beviljas bidrag för anställning som akademiforskare.

Bidraget kan sökas av en forskare som vid ansökningstidens utgång har **3–9 års erfarenhet** efter avlagd doktorsexamen (examensintyget daterat 1.10.2009–1.10.2015), eller högst 13 års erfarenhet om hen har avlagt specialläkarutbildning efter doktorsexamen.

Endast av särskilda skäl (moderskaps-, faderskaps-, föräldra- och vårdledighet, värnplikt, civiltjänst eller långvarig sjukdom) får mer än nio år ha förflutit sedan den sökande avlagt doktorsexamen. Om du hänvisar till något av dessa skäl, redogör för det i e-tjänsten under rubriken *Personuppgifter/cv > Examina > Tilläggsuppgifter*. Vid sekretessbelagda uppgifter, kontakta Akademin (se nedan).

Den som söker bidrag för forskaranställning ska påvisa mobilitet efter doktorsexamen. Kravet på mobilitet uppfylls om bidraget söks för **en annan forskningsmiljö** än den där forskaren har disputerat. Finansieringen utbetalas via en finländsk forskningsplats.

Om du ansöker om finansiering för **samma forskningsmiljö** ska du ha arbetat utomlands eller någon annanstans i Finland i minst sex månader efter doktorsexamen. Läs mer i utlysningstextens (september 2018) bilaga 6.

Beviljandegraderna för ansökningar om bidrag för anställning som akademiforskare efter forskningsråd finns i utlysningstextens (september 2018) bilaga 1 B.

Finansiering

För avlöning

Avlöningsbidraget för anställning som akademiforskare bestäms utgående från en månadslön på 5 000 euro. Därtill beviljas finansiering för lönebikostnader på 28



procent och omkostnader på 14,29 procent (vilket innebär att en omkostnadsandel på 12,5 procent ingår i finansieringen).

Avlöningsbidraget för anställning som akademiforskare kan **under finansieringsperioden** på initiativ från forskaren samordnas med annan finansiering om forskaren också får någon annan form av avlöningsbidrag för anställningen som forskare eller om hen befinner sig i universitetets karriärsystem. I septemberutlysningen 2018 söks dock bidraget i sitt fulla belopp.

För forskningskostnader

Efter att ha fått beslut på sitt avlöningsbidrag kan den som valts till akademiforskare framföra en skild ansökan till forskningsrådet om finansiering av forskningskostnader. Detta bidrag kan täcka forskningskostnader, kostnader för internationellt samarbete och internationell mobilitet samt kostnader för att grunda en egen forskargrupp.

Beslut om akademiforskarens lön och forskningskostnader fattas skilt för sig i vår 2019. **De som valts till akademiforskare** ska skilt lämna in en ansökan och en detaljerad finansieringsplan över sina forskningskostnader.

En preliminär finansieringsplan över forskningskostnaderna ska redan framföras i avlöningsansökan, som en del av forskningsplanen (under *Finansieringsplan*). Mer information om forskningsrådets praxis beträffande forskningskostnader finns i utlysningstextens (september 2018) bilaga 1 C.

Finansieringsperiod

Anställningarna som akademiforskare tillsätts för fem år. Den aktuella finansieringsperioden är 1.9.2019–31.8.2024. Finansieringsperioden kan ändras endast av särskilda skäl (se Vem kan ansöka?). En och samma person kan beviljas bidrag för anställning som akademiforskare endast en gång.

Forska vid EUI?

De som söker akademiforskarbidrag kan också ansöka om att bedriva forskning vid European University Institute (EUI) som en del anställningen som akademiforskare. EUI kan ta emot en akademiforskare åt gången för att bedriva forskning under 1–2 år. Du behöver inte bifoga en skild inbjudan av EUI till din ansökan eller kontakta EUI. Om du är intresserad av att forska vid EUI, bekanta dig på förhand med den forskning som utförs vid institutet och (när du bereder din ansökan) kontakta EUI-kontaktpersonen vid Akademin (se Kontaktpersoner).

Begränsningar

I septemberutlysningen beaktar vi endast en ansökan per sökande om ansökan gäller akademiprojektsbidrag (inkl. delprojekt i konsortium) eller bidrag för anställning som akademiforskare, forskardoktor eller klinisk forskare. Om du lämnar in flera ansökningar inom någon av dessa bidragsformer eller om du söker finansiering från flera av dem beaktar vi endast den första ansökan (i den ordning de inkommit). En ansökan som vi låter bli att bedöma kan inte beviljas finansiering.

Om du medan ansökningsprocessen är i gång får en professur som gäller tillsvidare ska du omedelbart meddela Akademin. Ett bidrag för anställning som akademiforskare beviljas inte till personer som har ordinarie professorstjänst eller någon annan ledande forskningstjänst vid en forskningsorganisation.



En akademiforskares forskningsplats är en organisation i Finland via vilken finansieringen utbetalas. En akademiforskare kan under finansieringsperioden arbeta t.ex. vid ett utländskt universitet under perioder av varierande längd.

En akademifinansierad forskardoktor kan beviljas bidrag för anställning som akademiforskare först efter att forskardoktorsperioden håller på att avslutas.

[Forskningsrådets riktlinjer](#) bl.a. om akademiforskarnas forskningskostnader och ansökningar om akademiprojektsbidrag presenteras på vår webbplats. Bekanta dig med riktlinjerna för det forskningsråd till vilket du tänker rikta din ansökan.

Ansökans delar

Elektronisk blankett: på blankettens flikar ifylls bl.a. [forskningsplanen](#) (för ansökningar om akademiforskarbidrag) och [publikationsförteckningen](#).

Obligatoriska bilagor

- [meritförteckning](#)
- [datahanteringsplan](#)
- finländskt examensintyg eller examensintyg på engelska för doktorsexamen som avlagts utomlands; utdrag ur studieregistret får inte bifogas med ansökan

Bilagor i enskilda fall

- [inbjudan av utländskt universitet eller forskningsinstitut](#) om arbetet eller en del av det utförs utomlands; rekommendationsbrev får inte bifogas med ansökan
- [utlåtande av etisk kommitté eller djurförsöksnämnden](#)
- [progressrapport](#) på sådana av den sökande ledda akademifinansierade projekt som inte har lämnat in en slutrapport

De tekniska anvisningarna kompletteras under augusti så att de är klara senast när ansökningstiden börjar den 10 september. Du kan förstås bereda din ansökan innan ansökningstiden börjar genom att följa de anvisningar som redan publicerats. Kolla de uppdaterade anvisningarna på vår webbplats innan du fyller i den elektroniska ansökan.

Gör så här

Ansökningstiden går ut den 1 oktober 2018 kl. 16.15 finsk tid. Ansökningstiden är bindande. Fyll i ansökan [i Akademin e-tjänst](#). Logga in och välj *Öppna utlysningar > Bidrag för anställning som akademiforskare*.

På omkostnaderna i avlöningsansökan tillämpas modellen för tilläggskostnader enligt 14,29 procent (vilket innebär att en omkostnadsandel på 12,5 procent ingår i Akademin finansiering).

På ansökan om finansiering för forskningskostnader tillämpas totalkostnadsmodellen, vilket innebär att Akademin finansieringsandel är högst 70 procent av de totala forskningskostnaderna.

Kontaktpersoner

Ansvarsområdet för forskning i biovetenskap, hälsa och miljö:

- vetenskapsrådgivare Harri Hautala, tfn 0295 35 019
- vetenskapsrådgivare Annika Raitala, tfn 0295 335 097



- vetenskapsrådgivare Heikki Vilen, tfn 0295 335 135

Ansvarsområdet för forskning i kultur och samhälle:

- ledande vetenskapsrådgivare Päivi Messo, tfn 0295 335 074
- vetenskapsrådgivare Minna Söderqvist, tfn 0295 335 100

Ansvarsområdet för forskning i naturvetenskap och teknik:

- vetenskapsrådgivare Jan Bäckman, tfn 0295 335 010
- vetenskapsrådgivare Anna Kalliomäki, tfn 0295 335 035

Forskning vid EUI (www.eui.eu):

- vetenskapsrådgivare Päivi Pihlaja, tfn 0295 335 016

3.2 BIDRAG FÖR ANSTÄLLNING SOM FORSKARDOKTOR

Mål

När du ansöker om bidrag för anställning som forskardoktor söker du egentligen Finlands Akademis finansiering för din egen lön för tre år. Med samma ansökan kan du också ansöka om bidrag för dina personliga forskningskostnader. Bidragen för anställning som forskardoktor ska hjälpa de mest lovande unga forskarna som nyligen doktorerat att kvalificera sig för krävande forskar- och sakkunniguppgifter.

Forskardoktorer har goda nationella och internationella nätverk. Vid bedömningen av ansökningarna beaktas särskilt forskningsplanens internationella aspekter. Forskardoktorer uppmuntras till internationell mobilitet och internationellt samarbete.

Vi rekommenderar att forskardoktorerna också handleder lärdomsprov på eget område och undervisar i anslutning till forskningen, utan någon särskild ersättning.Handledningen och undervisningen utgör fem procent av den årliga arbetstiden. Undervisningen eller andra uppgifter utan direkt anknytning till forskarens egen forskning ska dock inte utgöra mer än 10 procent av den årliga arbetstiden.

Vem kan ansöka?

Bidraget kan sökas av en forskare som vid ansökningstidens utgång har **högst fyra års erfarenhet** efter avlagd doktorsexamen (examensintyget daterat 25.9.2014–1.10.2018), eller högst åtta års erfarenhet om hen har avlagt specialläkarutbildning samtidigt med doktorsexamen.

Endast av särskilda skäl (moderskaps-, faderskaps-, föräldra- och vårdledighet, värnplikt, civiltjänst eller långvarig sjukdom) får mer än fyra år ha förflutit sedan den sökande avlagt doktorsexamen. Om du hänvisar till något av dessa skäl, redogör för det i e-tjänsten under rubriken *Personuppgifter/cv > Examina > Tilläggsuppgifter*. Vid sekretessbelagda uppgifter, kontakta Akademin (se nedan).

Den som söker bidrag för forskaranställning ska påvisa mobilitet efter doktorsexamen. Kravet på mobilitet uppfylls om bidraget söks för **en annan forskningsmiljö** än den där forskaren har disputerat.

Om du ansöker om finansiering för **samma forskningsmiljö** ska du ha arbetat utomlands eller någon annanstans i Finland i minst sex månader efter



doktorsexamen. Detaljerade anvisningar finns i utlysningstextens (september 2018) bilaga 6.

I septemberutlysningen 2018 vill forskningsrådet för naturvetenskap och teknik gärna se forskardoktorsansökningar inom alla de områden forskningsrådet handhar, men särskilt inom kemiteknik, processteknik, processering av biomassa och elteknik och elektronik. Forskningsrådet har öronmärkt finansiering för att öka antalet forskardoktorer inom dessa områden.

Experiment för att öka interaktionen mellan forskare och samhällsaktörer

Forskningsrådet för naturvetenskap och teknik lanserar ett experiment för att främja samspelet mellan forskare och samhällsaktörer. Målet är att bl.a. effektivisera informationsutbytet och nyttiggörandet av forskningsrön. Inom experimentet reserverar forskningsrådet finansiering för sex forskardoktorer som under sin finansieringsperiod arbetar korta perioder t.ex. i företag, universitetssjukhus, ministerier, föreningar, läroverk eller andra lämpliga organisationer.

Forskardoktorerna kan ha flera av dessa arbetsperioder under sin finansieringsperiod, men sammanlagt högst sex månader under den treåriga forskardoktorsperioden. Under besöket genomför forskardoktorn sin egen forskningsplan.

Redogör för arbetsperioderna och samarbetet så här:

- 1) På blankettens flik *Mobilitetsplan*: berätta hur arbetsperioderna stöder forskningens genomförande.
- 2) På blankettens flik *Forskningsplan*, under *Samarbetsparter*: presentera samarbetsparten och beskriv hur samarbetet främjar interaktion.
- 3) Bifoga till ansökan organisationens inbjudan, varav framgår hur forskningen anknyter till organisationens verksamhet.

Finansiering

De totala kostnaderna för en anställning som forskardoktor innehåller finansiering för forskardoktors lönen under 36 månader, personliga forskningskostnader och mobilitet utomlands och i Finland (t.ex. resor och mobilitetsersättning under vistelsen utomlands). En rekommendation om mobilitetsersättningen för vistelsen utomlands finns i utlysningstextens (september 2018) bilaga 2 A. I ansökan kan inte ingå finansiering för att anställa övriga personer.

Den sökande och forskningsplatsen ska på förhand komma överens om forskardoktorslönen. Vi rekommenderar att den månadslön som söks från Akademien skulle huvudsakligen följa [kravnivå 5 av universitetens lönesystem](#), vilket ungefär innebär 2 980–4 200 euro/mån. Lönenivån bestäms enligt den allmänna lönenivån vid forskningsplatsen och enligt forskarens erfarenhet.

Akademins finansieringsandel av den totala summan av forskardoktors lönen och forskningskostnader är högst 70 procent. I utlysningstextens (september 2018) bilaga 1 D uppges den genomsnittliga finansieringen de olika forskningsråden beviljade forskardoktorer i den föregående utlysningen.

Finansieringsperiod

Finansieringen för forskardoktorer beviljas för tre år. Den aktuella finansieringsperioden är 1.9.2019–31.8.2022. Finansieringsperioden kan ändras



endast av särskilda skäl (se Vem kan ansöka?). En och samma person kan beviljas personligt forskardoktorsbidrag av Finlands Akademi endast en gång.

Särskilda villkor och begränsningar

I septemberutlysningen beaktar vi endast en ansökan per sökande om ansökan gäller akademiprojektsbidrag (inkl. delprojekt i konsortium) eller bidrag för anställning som akademiforskare, forskardoktor eller klinisk forskare. Om du lämnar in flera ansökningar inom någon av dessa bidragsformer eller om du söker finansiering från flera av dem beaktar vi endast den första ansökan (i den ordning de inkommit). En ansökan som vi låter bli att bedöma kan inte beviljas finansiering. Den som söker forskardoktorsbidrag kan också vara nämnd som en forskare i en annan sökandes ansökan som lämnas in under samma omgång. Detta ska meddelas på fliken *Forskningsplan* under *Personalresurser*.

[Forskningsrådets riktlinjer bl.a. om forskardoktorer presenteras på vår webbplats.](#) Bekanta dig med riktlinjerna för det forskningsråd till vilket du tänker rikta din ansökan.

En forskardoktors administrativa forskningsplats är en forskningsorganisation i Finland via vilken finansieringen utbetalas. Detta gäller även forskningsrådet för naturvetenskap och tekniks interaktionsexperiment. En forskardoktor kan dock under finansieringsperioden arbeta t.ex. vid ett utländskt universitet under perioder av varierande längd.

I forskningsrådet för naturvetenskap och tekniks interaktionsexperiment är forskarens arbetsgivare den forskningsorganisation via vilken Akademiens finansiering förvaltas. Eventuellt företagssamarbete måste uppfylla de villkor som nämns under punkt 10.1 i Akademiens [Allmänna villkor och anvisningar för finansiering](#).

Forska vid EUI eller IIASA?

De som söker forskardoktorsbidrag kan också ansöka om att bedriva forskning vid European University Institute (EUI) som en del anställningen som forskardoktor. EUI kan ta emot upp till två akademifinansierade forskardoktorer för att bedriva forskning under 1–2 år. Du behöver inte bifoga en skild inbjudan av EUI till din ansökan eller kontakta EUI. Om du är intresserad av att forska vid EUI, bekanta dig på förhand med den forskning som utförs vid institutet och (när du bereder din ansökan) kontakta EUI-kontaktpersonen vid Akademin (se Kontaktpersoner).

Under finansieringsperioden kan en forskardoktor också besöka Internationella institutet för tillämpad systemanalys IIASA (International Institute for Applied Systems Analysis), som bedriver systemanalytisk forskning om sådana globala utmaningar som är för stora för att lösas av en enskild akademisk disciplin. IIASA utvecklar och utnyttjar systemanalytiska forskningsmetoder, men vi förväntar oss inte att de sökande är insatta i dessa metoder. Om din forskning har koppling till ett forskningsprojekt vid IIASA kan du förhandla med IIASA om besökets längd och bifoga IIASAs inbjudan till sin ansökan om bidrag för anställning som forskardoktor. Om du är intresserad av att forska vid IIASA, kontakta IIASA-kontaktpersonen vid Akademin (se nedan).

Ansökans delar

Elektronisk blankett: på blankettens flikar ifylls bl.a. [forskningsplanen](#) (för ansökningar om forskardoktorsbidrag) och [publikationsförteckningen](#).



Obligatoriska bilagor

- [meritförteckning](#)
- [datahanteringsplan](#)
- finländskt examensintyg eller examensintyg på engelska för doktorexamen som avlagts utomlands; utdrag ur studieregistret får inte bifogas med ansökan

Bilagor i enskilda fall

- [inbjudan av utländskt universitet eller forskningsinstitut](#) om arbetet eller en del av det utförs utomlands; rekommendationsbrev får inte bifogas med ansökan
- [utlåtande av etisk kommitté eller djurförsöknämnden](#)
- [progressrapport](#) på sådana av den sökande ledda akademifinansierade projekt som inte har lämnat in en slutrapport
- om du söker bidrag inom forskningsrådet för naturvetenskap och tekniks interaktionsexperiment: en fritt formulerad inbjudan som beskriver hur forskningen anknyter till organisationens verksamhet

De tekniska anvisningarna kompletteras under augusti så att de är klara senast när ansökningstiden börjar den 10 september. Du kan förstås bereda din ansökan innan ansökningstiden börjar genom att följa de anvisningar som redan publicerats. Kolla de uppdaterade anvisningarna på vår webbplats innan du fyller i den elektroniska ansökan.

Gör så här

Ansökningstiden går ut den 1 oktober 2018 kl. 16.15 finsk tid. Ansökningstiden är bindande. Fyll i ansökan [i Akademiens e-tjänst](#). Logga in och välj *Öppna utlysningar > Bidrag för anställning som forskardoktor*.

Gör upp ansökan så att Akademiens finansieringsandel är högst 70 procent av projektets uppskattade totalkostnader. Läs mer på webben: [Totalkostnadsmodellen](#). Utöver lönerna ska de uppskattade totalkostnaderna också omfatta nödvändiga personliga forskningskostnader.

Motivera projektets uppskattade totalkostnader efter utgiftsslag på fliken *Finansiering för projektet*. Utred också forskningskostnaderna för varje utgiftsslag.

Kontaktpersoner

Ansvarsområdet för forskning i biovetenskap, hälsa och miljö:

- vetenskapsrådgivare Outi Ala-Honkola, tfn 0295 335 029
- vetenskapsrådgivare Laura Forsström, tfn 0295 335 041
- ledande vetenskapsrådgivare Aki Salo, tfn 0295 335 104
- vetenskapsrådgivare Vesa Yli-Pelkonen, tfn 0295 335 095

Ansvarsområdet för forskning i kultur och samhälle:

- vetenskapsrådgivare Siru Oksa, tfn 0295 335 125
- vetenskapsrådgivare Päivi Pihlaja, tfn 0295 335 016
- vetenskapsrådgivare Jussi Varkemaa, tfn 0295 335 140

Ansvarsområdet för forskning i naturvetenskap och teknik:

- vetenskapsrådgivare Maaria Lehtinen, tfn 0295 335 061



- ledande vetenskapsrådgivare Kati Sulonen, tfn 0295 335 110

Forskning vid EUI (www.eui.eu):

- vetenskapsrådgivare Päivi Pihlaja, tfn 0295 335 016

Forskning vid IIASA (www.iiasa.ac.at):

- vetenskapsrådgivare Joonas Lehtomäki, tfn 0295 335 121

3.3 BIDRAG FÖR ANSTÄLLNING SOM KLINISK FORSKARE

Mål

Finlands Akademi stöder läkare eller forskare som är sysselsatta med kliniskt patientarbete genom att finansiera deras deltidforskning. Målet är att främja kliniska forskarkarriärer, t.ex. i samarbete med universitetssjukhus, och uppmuntra de läkare som sysslar med kliniskt arbete att forska så att forskarkarriären kunde fortsätta under specialiseringen och därefter vid sidan av det kliniska arbetet.

Vem kan ansöka?

Bidraget kan sökas av en läkare (MD, OD eller VMD) eller annan **sakkunnig inom vården** som har en doktorsexamen och som är sysselsatt med kliniskt arbete. Bidraget för anställning som klinisk forskare beviljas inte till heltidsanställda universitetsforskare.

Finansiering

Bidraget är avsett för att avlöna den kliniska forskarens **deltidforskning** (20–50 % av arbetstiden). Under de senaste åren har forskningsrådet för hälsa tillämpat en månadslön på 4 300 euro för doktorer och 5 000 euro för docenter, högst sex månader per år. Finansieringen beviljas för fyra år. Den sökande och forskningsplatsen ska komma överens om avlöningen enligt forskningsplatsens lönesystem. Även arbetstidsarrangemangen ska överenskommas i förväg, särskilt om forskningen och det kliniska arbetet bedrivs på olika ställen.

Utöver lönen kan även forskningskostnader inkluderas i bidraget. Forskningsrådet för hälsa har under de senaste åren finansierat kliniska forskares forskningskostnader med högst 35 000 euro per år. Akademien finansierar högst 70 procent av totalkostnaderna för ett projekt som främjar kliniska forskarkarriärer. I de uppskattade totalkostnaderna som uppges i ansökan ska inkluderas den sökandes avlönings- och forskningskostnader.

I septemberutlysningen 2017 var forskningsrådet för hälsas genomsnittliga finansiering för högst fyra år 239 000 euro per klinisk forskare. Beviljandegraden var 26 procent. Kliniska forskare kan samtidigt ha akademiprojektsbidrag.

Finansieringsperiod

Finansieringen beviljas för högst **fyra år**. Finansieringsperioden inleds den 1 september 2019.

Ansökans delar

Elektronisk blankett: på blankettens flikar ifylls bl.a. [forskningsplanen](#) (för ansökningar om bidrag för klinisk forskare) och [publikationsförteckningen](#).



Obligatoriska bilagor

- [meritförteckning](#)
- [datahanteringsplan](#)

Bilagor i enskilda fall

- [inbjudan av utländskt universitet eller forskningsinstitut](#) om arbetet eller en del av det utförs utomlands; rekommendationsbrev får inte bifogas med ansökan
- [utlåtande av etisk kommitté eller djurförsöksnämnden](#)
- [progressrapport](#) på sådana av den sökande ledda akademifinansierade projekt som inte har lämnat in en slutrapport

De tekniska anvisningarna kompletteras under augusti; de är klara senast när ansökningstiden börjar den 10 september. Du kan bereda din ansökan innan ansökningstiden börjar genom att följa de anvisningar som redan publicerats. Kolla de uppdaterade anvisningarna på webben innan du fyller i den elektroniska ansökan.

Begränsningar

I septemberutlysningen 2018 beviljar vi finansiering till en och samma sökande endast i en av följande bidragsformer:

- bidrag för anställning som klinisk forskare
- bidrag för anställning som akademiforskare
- bidrag för anställning som forskardoktor
- akademiprojektsbidrag (eller delprojekt i konsortium).

Om du lämnar in flera ansökningar inom någon av dessa bidragsformer eller om du söker finansiering från flera av dem beaktar vi endast den första ansökan (i den ordning de inkommit).

Gör så här

Ansökningstiden går ut den 1 oktober 2018 kl. 16.15 finsk tid. Ansökningstiden är bindande. Fyll i ansökan [i Akademin e-tjänst](#). Logga in och välj *Öppna utlysningar > Bidrag för anställning som klinisk forskare*.

Gör upp ansökan så att Akademin finansieringsandel är högst 70 procent av projektets uppskattade totalkostnader. Läs mer på webben: [Totalkostnadsmodellen](#).

Samma ansökan används för att söka finansiering för avlöning och **för forskningskostnader**. Den kliniska forskarens månadslön (exkl. lönebikostnader) och den arbetstid som används för forskningen uppges i ett fritextfält på fliken *Finansiering för projektet*. Samtidigt motiveras projektets totalkostnader (inkl. uppskattade forskningskostnader). Redogör dessutom för vilka arbetstidsarrangemang som gjorts för att samordna forskningen och det kliniska arbetet (fliken *Forskningsplan*, punkt 6).

På fliken *Kliniskt arbete* ska du dessutom kort beskriva var det kliniska arbetet utförs och vad arbetet innehåller. Du kan vid behov kontakta utlysningens kontaktperson.

Kontaktpersoner

- vetenskapsrådgivare Sanna Marjavaara, tfn 0295 335 070
- vetenskapsrådgivare Sara Illman, tfn 0295 335 119



3.4 FINANSIERING FÖR INTERNATIONELL FORSKARMOBILITET BASERAD PÅ BILATERALA AVTAL

Mål

Det forskningsssamarbete och den forskarmobilitet som grundar sig på Finlands Akademi's bilaterala avtal stöder Akademi's allmänna forskningspolitiska mål. Med mobilitetsfinansieringen vill vi främja finländska forskares internationella samarbetsmöjligheter och göra finländska forskningsmiljöer mer internationella.

Vi beviljar finansiering för forskarmobilitet med **Indien, Japan, Kina inkl. Taiwan, Ryssland och Tyskland.**

Vem kan ansöka?

Den sökande är en forskare. Finansieringen kan sökas av en forskare med minst högre akademisk examen. Disputerade forskare ges företräde.

Stipendium eller bidrag

Mobilitetsfinansieringen är antingen ett stipendium eller ett bidrag. *Stipendiet* betalas direkt till forskaren, medan *bidraget* betalas via forskningsplatsen. Stipendietiden är 7–360 dygn. **Finansieringen täcker inte försäkringsskydd**, dvs. de sökande ska själv ordna sin sjukförsäkring.

Finansieringen är avsedd för att täcka ett stipendium (inkl. rese- och levnadskostnader), ett bidrag för att inbjuda forskare till Finland och kostnader för att ordna gemensamma seminarier (Japan och Kina). Finansieringsvillkoren bestäms enligt avtalet i fråga. Stipendierekommendationerna finns i utlysningstextens (september 2018) bilagor 2 B (Mobilitet till Finland) och 2 C (Mobilitet från Finland). Utgångspunkten är att den sökande även får någon annan form av lön under sin vistelse. Av ansökan ska tydligt framgå om sökanden inte får någon annan lön under sin vistelse eller om hen bara får en del av lönen och därför tillämpar de högre kategorierna för beräkning av stipendiet. För Kinas och Indiens (samarbetet med DST) del kan man endast ansöka om resebidrag, eftersom den kinesiska finansören och DST täcker den sökandes levnadskostnader.

Finansieringsperiod

Den aktuella finansieringsperioden inleds tidigast den 1 februari 2019. Stipendiet kan beviljas för högst tolv månader under en period på två år.

Så bedöms ansökan

[Kriterierna med vilka ansökningarna om mobilitetsfinansiering bedöms](#) finns på Akademi's webbplats.

3.4.1 MOBILITET FRÅN FINLAND

Indien

- a) Stipendier finansierade tillsammans med indiska Department of Science and Technology (DST) beviljas för disputerade forskares kortvariga besök vid universitet, forskningsinstitut och forskningscentrum i Indien för att bereda eller genomföra gemensam forskning under 2019. Finlands Akademi täcker den sökandes resekostnader och DST täcker logi och ett stipendium. Rekommenderad besökstid är mellan två veckor och tre månader.



- b) Stipendier beviljas för bioteknologisk forskning och beredning av sådan forskning vid universitet och forskningsinstitut i Indien. Akademiens stipendium täcker rese- och levnadskostnader i Indien. Stipendietiden är 7–360 dygn.

[Läs mer om mobilitetsstipendierna.](#)

Japan

- a) Stipendier beviljas till forskare med doktorsexamen för forskning vid universitet eller forskningsinstitut i Japan. Akademiens stipendium täcker rese- och levnadskostnader.
- b) JSPS Postdoctoral Fellowships, stipendier för det postdoktorala stadiet för 12–24 månader till Japan.

Finlands Akademi och Japan Society for the Promotion of Science (JSPS) har avtalat om beviljande av Fellowship-stipendier till Japan. Ansökan inlämnas till Akademin, som sedan gallrar ut en kandidat för JSPS. JSPS fattar finansieringsbeslutet och betalar stipendiet.

Ansökans viktigaste del är JSPS ansökningsblankett, som bifogas till ansökan i e-tjänsten under *Forskningsplan i mobilitetsansökningar*. Till ansökan ska inte bifogas andra forskningsplaner. [JSPS blankett](#) (standard) och [anvisningarna](#) finns [på JSPS webbplats](#).

- c) Stipendier beviljas för deltagande i finsk-japanska seminarier i Japan. På så sätt vill Akademin stödja finländska forskares samarbete med japanska forskare.

Observera att seminariet ska ha både en finländsk och en japansk ansvarig person och att vardera ska lämna in en ansökan till sin finansiär. JSPS ansökningstid för seminarier som ordnas i Japan för finländare går ut redan den 5 september 2018 (se www.jspso.go.jp/english).

Finländska forskare kan ansöka om personliga stipendier för att täcka rese- och levnadskostnader, men inte eventuella deltagaravgifter. Seminariets tidpunkt ska falla under perioden 1.4.2019–31.3.2020.

De sökande ska klart uppge under *Forskningsprojektets titel* i e-tjänsten att det är fråga om ett **finsk-japanskt gemensamt seminarium**.

Akademin och JSPS har kommit överens om att finansiera högst två gemensamma seminarier i Finland eller Japan. Besluten fattas i januari 2019.

[Läs mer om mobilitetsstipendierna.](#)

Kina och Taiwan

- a) Stipendier beviljas för att täcka resekostnader som uppkommer av biovetenskaplig (inkl. medicinsk), naturvetenskaplig och teknisk forskning vid universitet i Kina. Resestipendier kan sökas för år 2019. Eftersom den kinesiska finansiären NSFC (National Natural Science Foundation of China) står för kostnaderna för logi i Kina måste den sökande försäkra sig om att den kinesiska värden har ett pågående NSFC-projekt under besöket. Då besökets datum planeras bör man beakta att den kinesiska värden måste ska lämna in en ansökan hos NSFC för att täcka den utländska forskarens besök. Ansökan måste lämnas in minst tre månader före besöket. Akademiens stipendietid är sammanlagt högst tolv månader. Tiden kan fördelas mellan flera forskare.



- b) Stipendier beviljas för resekostnader som uppkommer av naturvetenskaplig och teknisk forskning vid forskningsinstitut som sorterar under Chinese Academy of Sciences (CAS). Resestipendier kan sökas för år 2019. Eftersom CAS står för kostnaderna för logi i Kina måste den sökande försäkra sig om att den kinesiska värden har ett pågående CAS-projekt under besöket. Då besökets datum planeras bör man beakta att den kinesiska värden måste ska lämna in en ansökan hos CAS för att täcka den utländska forskarens besök. Ansökan måste lämnas in minst tre månader före besöket. Akademiens stipendietid är sammanlagt högst tolv månader. Tiden kan fördelas mellan flera forskare. De som ska forska vid bibliotek och arkiv behöver också en inbjudan av den kinesiska värden.
- c) Stipendier beviljas för att täcka resekostnader som uppkommer av forskning inom humaniora, kultur, rättsvetenskap, ekonomi och samhällsvetenskap vid institutioner som sorterar under Chinese Academy of Social Sciences (CASS). Resestipendier kan sökas för år 2019. CASS betalar uppehållet i Kina. Akademiens stipendietid är sammanlagt högst tre månader. Tiden kan fördelas mellan flera forskare. De som ska forska vid bibliotek och arkiv behöver också en inbjudan av den kinesiska värden.
- d) Stipendier beviljas för deltagande i finsk-kinesiska seminarier i Kina.
- Finländska forskare kan ansöka om personliga stipendier för att täcka rese- och levnadskostnader, men inte eventuella deltagaravgifter. De sökande ska klart uppge under *Forskningsprojektets titel* i e-tjänsten att det är fråga om ett **finsk-kinesiskt** gemensamt seminarium. Med finansieringen vill Akademien stödja finländska forskares samarbetsmöjligheter med kinesiska forskare.
- c) Stipendier beviljas för forskning vid forskningsinstitut och universitet i Taiwan. Akademiens stipendium täcker rese- och levnadskostnader i Taiwan. Stipendietiden är 7–360 dygn.

[Läs mer om mobilitetsstipendierna.](#)

Tyskland

Bidrag beviljas för finländska forskargrupperns rese- och levnadskostnader i Tyskland som uppkommer av projektsamarbete mellan finländska och tyska forskare. Observera att projektet måste ha både en finländsk och en tysk ansvarig person, och att de båda ska inlämna en ansökan till sin egen nationella finansiär. Deutscher Akademischer Austausch Diensts (DAAD) ansökningstid för tyska parter **går ut redan den 12 september 2018**.

Finlands Akademi svarar för de finländska och DAAD för de tyska forskarnas rese- och levnadskostnader enligt sina egna villkor. Akademien ersätter levnadskostnaderna enligt beräkningsgrunderna för utlandsstipendier. Bidraget kan också täcka resekostnader.

Finansieringen kan sökas för 2019 och 2020. Man kan också ansöka om en förlängning för ett tredje år för projekt vars finansieringsperiod håller på att gå ut, om det finns goda grunder för en förlängning. Finansieringen kan inte sökas för forskningskostnader eller seminarier. Parter vars tvååriga finansieringsperiod slutar senast den 1 februari 2019 kan ansöka om en ny finansiering på två år endast om det har en ny forskningsansats eller ett helt nytt tema.

Det rekommenderas att lika många forskare från bägge länderna deltar i projektet. Besöken kan räcka allt från en vecka till några månader åt gången.



Den finländska och tyska forskargruppen gör en gemensam forskningsplan.

Anvisningar om hur man ifyller ansökningsblanketten:

- Finansieringen söks av projektets ansvariga ledare.
- Bifoga både dina egna och den tyska ansvariga ledarens merit- och publikationsförteckningar.
- Bifoga merit- och publikationsförteckningar för de finländska projektdeltagare till vars resekostnader finansieringen ska användas. Du kan lägga meritförteckningarna in i samma fil som den tyska ledarens meritförteckning.
- Finländarna som reser med hjälp av finansieringen ska räknas upp (vid behov som N.N.) på fliken *Mobilitet* i e-tjänsten.
- Bifoga till ansökan en gemensam finsk-tysk forskningsplan, varav framgår besökens tidtabeller samt den tyska sökandens namn, institution och kontaktuppgifter.

[Bedömningsblanketten](#) finns på Akademiens webbplats. Då ansökan bedöms beaktas särskilt följande faktorer:

- forskningsprojektets vetenskapliga kvalitet
- forskargruppernas vetenskapliga meriter
- hur grupperna kompletterar varandra
- samarbetets mervärde
- deltagande av unga forskare.

Finansieringsbesluten fattas i januari 2019. Finansieringsperioden är två år räknat från beslutsdagen, om inte annat nämns.

Ryssland

Stipendier beviljas för forskning vid forskningsinstitut som sorterar under Rysslands vetenskapsakademi samt vid universitet i Ryssland.

Den sökande bör ha en inbjudan av värdinstitutionen (inbjudan behövs inte för forskningsarbete vid arkiv och bibliotek). Besökets minimilängd är en vecka, maximilängd är tolv månader under en period på 24 månader. Akademiens stipendium täcker rese- och levnadskostnader.

[Läs mer om mobilitetsstipendierna.](#)

3.4.2 MOBILITET TILL FINLAND

Indien

- a) Finländska forskare (besökets värd) kan ansöka om bidrag för att inbjuda indiska forskare inom bioteknik till Finland för att bedriva forskning. Finlands Akademi betalar resan från Indien till Finland tur och retur och ett stipendium. Besökets maximilängd är ett år. I ansökan ska ingå forskningsplatsens förbindelse.
- b) Disputerade indiska forskare inom naturvetenskap och teknik kan ansöka om bidrag hos DST för besöket till Finland. Ansökan inlämnas senast 15.10.2018.

[Läs mer om mobilitetsstipendierna.](#)

Japan

Ledare för en finländsk forskargrupp kan ansöka om bidrag för att täcka rimliga kostnader för anordnande av finsk-japanska seminarier i Finland.



De sökande ska klart uppge under *Forskningsprojektets titel* i e-tjänsten att det är fråga om ett **finsk-japanskt gemensamt seminarium**. I ansökan ska ingå forskningsplatsens förbindelse.

Bidraget har vanligtvis täckt grundläggande seminariekostnader (t.ex. hyror, servering, tryckning och postning). Det täcker inte utländska forskares resekostnader. Seminariets tidpunkt ska falla under perioden 1.4.2019–31.3.2020.

Akademien och JSPS har kommit överens om att finansiera högst två gemensamma seminarier i Finland eller Japan. Finansieringsbesluten fattas i januari 2019.

Observera att seminariet ska ha både en finländsk och en japansk ansvarig person och att vardera ska lämna in en ansökan till sin finansiär. JSPS ansökningstid för japanska deltagares resor till Finland går ut redan den 5 september 2018 (se www.jsp.go.jp/english).

Kina och Taiwan

- a) Ledare av en finländsk forskargrupp kan ansöka om bidrag för år 2019 för att täcka rimliga kostnader för anordnande av finsk-kinesiska seminarier i Finland.

De sökande ska klart uppge under *Forskningsprojektets titel* i e-tjänsten att det är fråga om ett **finsk-kinesiskt gemensamt seminarium**. I ansökan ska ingå forskningsplatsens förbindelse.

- b) Finländska forskare (besökets värd) kan ansöka om bidrag för att inbjuda taiwanesiska forskare till Finland för att bedriva forskning.

Finlands Akademi betalar resan från Taiwan till Finland tur och retur och ett stipendium. Besökets maximilängd är ett år. I ansökan ska ingå forskningsplatsens förbindelse.

Ryssland

Bidrag beviljas för att inbjuda ryska forskare till Finland.

Finländska forskare kan ansöka om bidrag för att inbjuda ryska forskare till Finland för att forska. Besöket är minst en vecka, högst ett år. Den forskare som ska inbjudas ska ha avlagt minst kandidatexamen inom vetenskaper. Bidraget täcker resan från Ryssland till Finland tur och retur, resekostnader i Finland som hänför sig till det vetenskapliga programmet och ett stipendium för vistelsekostnader.

Bilagor till ansökan

Bifoga endast de bilagor som vi begär och gör dem enligt Akademiens anvisningar (se [Bilagor till ansökan](#)). Skriv bilagorna på engelska och bifoga dem till ansökan under rubriken *Bilagor* i e-tjänsten. Ett undantag är meritförteckningen, som bifogas via rubriken *Personuppgifter/cv*.

Personlig resa

- inbjudan av den institution som ska besökas (gäller inte dem som ska arbeta vid bibliotek och arkiv, förutom i Kina)
- meritförteckning
- publikationsförteckning
- forskningsplan, högst fem sidor
- progressrapport



Bidrag för den som inbjuds

- meritförteckning/cv för den som inbjuds, med födelsedatum, högsta avlagda examen och tidigare vistelser i Finland (med stipendium eller annan finansiering)
- publikationsförteckning för den som inbjuds
- publikationsförteckning för den som inbjuder
- forskningsplan, högst fem sidor
- progressrapport

Anordnande av seminarier

- publikationsförteckning
- forskningsplan, med en kort beskrivning av forskningen, preliminärt seminarieprogram samt en utredning över hur seminariet anknyter till forskningen; budgeten ska också specificeras (t.ex. hyra för mötesrum, kaffeservering, kostnader för tryck och postning)

Deltagande i seminarier

- publikationsförteckning
- forskningsplan, inkl. kort beskrivning av forskningen, preliminärt seminarieprogram och en utredning över hur seminariet anknyter till forskningen; också sökandens roll (t.ex. inbjuden talare, annan medverkande roll, deltagare)

Gör så här

Ansökningstiden går ut den 1 oktober 2018 kl. 16.15 finsk tid. Ansökningstiden är bindande. Observera att ansökningstiden går ut tidigare för den utländska finansiären i vissa gemensamma utlysningar.

Fyll i ansökan [i Akademin e-tjänst](#). Logga in och välj *Öppna utlysningar > Mobilitet från Finland* eller *Mobilitet till Finland*.

En stipendierekommendation finns i utlysningstextens (september 2018) bilagor 2 B (Mobilitet till Finland) och 2 C (Mobilitet från Finland). Totalkostnadsmodellen tillämpas inte på personliga stipendier.

Mer information

Mer information efter land eller område finns på webben på sidan [Forskarmobilitet och -seminarier som bygger på bilaterala avtal](#).

Kontaktpersoner

- koordinator Kristiina Helansuo, tfn 0295 335 022 (Japan, Kina inkl. Taiwan, samt Ryssland)
- vetenskapsrådgivare Ulla Ellmén, tfn 0295 335 011 (Indien, Japan, Kina inkl. Taiwan samt Tyskland)



4. ORGANISATIONSSTYRD FORSKNING

4.1 RSF:S MATCHANDE BIDRAG FÖR HORISONT 2020

Rådet för strategisk forskning (RSF) vid Finlands Akademi beviljar nationell motfinansiering till forskningsplatser för sådana forskningsprojekt som har fått finansiering inom ramen för [prioriteringen Samhällsutmaningar](#) i Horisont 2020, EU:s ramprogram för forskning och innovation.

Målet med finansieringen är att uppmuntra forskningsorganisationer att delta i beredningen av projekt till kommande EU-utlysningar. Motfinansieringen kan sökas för sådana projekt som fått finansiering år 2015 eller därefter.

Detaljerade anvisningar och villkor för att söka motfinansieringen finns på [Akademins webbplats](#).

Finansieringen söks av en forskningsorganisation. Ansökan kan inlämnas fortlöpande under året. RSF behandlar i november 2018 de ansökningar som har lämnats in i [Akademins e-tjänst](#) senast den 31 oktober 2018 kl. 16.15.

Kontaktpersoner

- finansieringschef Sirpa Nummila (ansvarsområdet för ekonomi), tfn 0295 335 081
- ledande vetenskapsrådgivare Tiina Petänen (ansvarsområdet för strategisk forskning), tfn 0295 335 091



5. BEDÖMNING AV ANSÖKNINGAR OM UNDERVISNINGS- OCH KULTURMINISTERIETS UNDERSTÖD FÖR IDROTTSFORSKNING

Finlands Akademi sköter den vetenskapliga bedömningen av ansökningar om undervisnings- och kulturministeriets (UKM) understöd för idrottsforskningsprojekt. UKM fattar finansieringsbesluten och sköter utbetalningen. Samarbetet gäller nya ansökningar om statsunderstöd. Ansökningarna lämnas in i Akademiens e-tjänst. Akademien skickar bedömarens utlåtanden till UKM.

Vid bedömningen tillämpas Akademiens praxis och kriterier. Vi anlitar främst utländska experter i den vetenskapliga bedömningen. Vi ber dig att lämna in din ansökan på engelska för att möjliggöra en internationell bedömning, säkerställa ett enhetligt beredande av beslut och garantera en smidig behandling.

Utöver den vetenskapliga nivån fäster bedömarena uppmärksamhet vid hur ansökan uppfyller de kriterier som UKM ställt i sina ansökningsanvisningar. Statens idrottsråd ger ett utlåtande om detta till ministeriet.

UKM fattar besluten under våren 2019. Finansieringen kan börja redan den 1 januari 2019, men på grund av ministeriets tidtabeller rekommenderar vi att finansieringsperioden inleds först den 1 april 2019.

Ministeriets riktlinjer

UKM finansierar forskning med högt tillämpningsvärde. UKM stöder sådan forskning som grundar sig på de temaområden som definierats i idrottsforskningens linje. Temana har anknytning till aktuella frågor om motionsfrämjande för hela befolkningen, tillgång till motion samt motions- och idrottskulturens särdrag. Dessutom behövs mer kunskap om sådana helheter som sträcker sig över idrottspolitikens olika temaområden, såsom effektivitet och tväradmistrationen av motionsfrämjande verksamhet.

De gällande riktlinjerna presenteras i [UKM:s ansökningsanvisningar](#) (på finska). I anvisningarna presenteras även de kostnader för vilka ministeriet beviljar finansiering.

Finansieringen kan sökas av forskningsplatser.

Begränsningar

I enlighet med statsunderstödslagen kan ett projekt inte få samtidig finansiering för ett och samma ändamål från både UKM och Akademien. Om du söker medel för delar av samma forskningshelhet samtidigt från UKM och Akademien ska du lämna in en ansökan till bägge finansierarna med olika forskningsplaner.

Gör så här

Ansökningstiden går ut den 1 oktober 2018 kl. 16.15 finsk tid. Ansökningstiden är bindande. Fyll i ansökan [i Akademiens e-tjänst](#). Logga in och välj *Öppna utlysningar > Idrottsforskning finansierad av Undervisnings- och kulturministeriet*.

Ansökans bilagor och bilageanvisningarna finns [på UKM:s webbplats](#) (på finska, uppdateras innan utlysningen börjar). Observera att forskningsplanen (som ifylls på den elektroniska blanketten) ska göras enligt anvisningarna som gäller för ansökningar om akademiprojektsbidrag.



Kontaktpersoner

- utlysningens mål, behörighet att ansöka, begränsningar, beslut, utbetalning: överinspektör Kari Niemi-Nikkola, UKM, tfn 0295 330 112, [fornamn.efternamn\(at\)minedu.fi](mailto:fornamn.efternamn(at)minedu.fi)
- ansökan via Akademin e-tjänst, eventuell samtidig ansökan till UKM och Akademin: vetenskapsrådgivare Vera Mikkilä, tfn 0295 335 048, och ledande vetenskapsrådgivare Aki Salo, tfn 0295 335 104



6. FÖRHANDSINFORMATION OM UTLYSNINGAR

Förhandsinformation om Akademiens utlysningar

Stärkande av universitetens profilering med konkurrensutsatt finansiering (PROFI)

Den femte utlysningssomgången för finansieringen för att stärka universitetens forskningsprofilering (PROFI) inleds i höst. Den preliminära ansökningstiden är **20.9–15.11.2018**. Utlysningstexten publiceras på webben på sidan Ansök nu ca två månader innan utlysningen öppnar.

Finansieringen kan sökas av universitet.

Kontaktpersoner:

- överdirektör för forskning Riitta Maijala, tfn 0295 335 002
- konsultativt vetenskapsråd Anne Heinänen, tfn 0295 335 021
- vetenskapsrådgivare Outi Ala-Honkola, tfn 0295 335 029
- vetenskapsrådgivare Helena Vänskä, tfn 0295 335 036

Program av rådet för strategisk forskning (RSF)

Rådet för strategisk forskning (RSF) vid Finlands Akademi har inlett förberedelserna för att öppna nya finansieringsutlysningar i början av 2019. RSF har föreslagit följande teman till statsrådet:

- Mot ett hållbart, hälsosamt och klimatneutralt livsmedelssystem
- Innovativa material och tjänster som främjar resurssmart och hållbar utveckling
- Offentliga maktens ändrande roll och möjligheter för samhällsstyrning
- Kultur i ett allt mer teknifierat samhälle

RSF har föreslagit att stärkandet av forskningens etiska dimension ska beaktas som en gemensam prioritering för temana.

Mer information om temaprocessen och de kommande utlysningarna läggs ut på [RSF:s webbplats](#).

Kontaktpersoner:

- direktör Jussi Vauhkonen, tfn 0295 335 114
- vetenskapsrådgivare Joona Lehtomäki, tfn 0295 335 121
- vetenskapsrådgivare Milja Saari, tfn 0295 335 123

Akademiprogram: Miljöhälsan under klimatförändring (arbetsnamn)

Finlands Akademi styrelse har beslutat att inleda förberedelser för ett nytt akademiprogram som går under arbetsnamnet Miljöhälsan under klimatförändring. Enligt en preliminär tidsplan öppnas programmets utlysning i april 2019.

Kontaktperson:

- programchef Tuula Aarnio, tfn 0295 335 146
- www.aka.fi/ymparistoverveys > SV



Akademiprogram: Livets molekylära regleringsmekanismer (arbetsnamn)

Finlands Akademis styrelse har beslutat att inleda förberedelser för ett nytt akademiprogram som går under arbetsnamnet Livets molekylära regleringsmekanismer. Enligt en preliminär tidsplan öppnas programmets utlysning i april 2019.

Kontaktperson:

- programchef Nina Kaminen-Ahola, tfn 0295 335 027
- www.aka.fi/mekanismit > SV

Internationella utlysningar som Akademin medfinansierar

Här nedan räknas några exempel upp på internationella utlysningar som Akademin medfinansierar. Utlysningarna har ordnats enligt vilka ansökningstider som först går ut. Fler planerade utlysningar finns uppräknade [på vår webbplats](#).

Kontrollera alltid ansökningstiden på den internationella utlysningens egen webbplats.

NordForsk: Joint Nordic-UK Programme on Migration and Integration

Utlsyningen har två steg. Ansökningstiden är **28.6–15.11.2018**.

Finansiering beviljas för projekt som forskar i orsaker till och effekter av migration och immigration från ett europeiskt perspektiv (särskilt Norden och Storbritannien). Ansökan ska omfatta partners från minst tre av de länder som medverkar i utlysningen. Utlysningstexten finns på NordForsks webbplats.

Finlands Akademis forskningsråd för kultur och samhälle är berett att delta i utlysningen med högst 800 000 euro.

Kontaktpersoner:

- vetenskapsrådgivare Riitta Launonen, ansvarsområdet för forskning i kultur och samhälle, tfn 0295 335 059
- Kaisa Vaahtera, Seniorrådgivare, NordForsk, tfn +47 911 48 694, fornamn.efternamn@nordforsk.org
- [Information om programmet](#) (NordForsk, på engelska)

NOP-HS stöd till nordiska vetenskapliga publikationer inom kultur- och samhällsvetenskaplig forskning

Ansökningstiden är **22.8–25.9.2018**; utlysningen stänger kl. 14.00 svensk tid.

NOP-HS (Nordiska publiceringskommittén för humanistiska och samhällsvetenskapliga tidskrifter) är en kommitté under NOS-HS som stöder samnordisk humanistisk och samhällsvetenskaplig publiceringsverksamhet. Enligt NOP-HS anvisningar ska ansökningarna lämnas in via Vetenskapsrådets ansökningssystem Prisma.

Kontaktpersoner:



- Kim von Hackwitz, NOS-HS-sekretariatet, Vetenskapsrådet, nos-hs(at)vr.se
- vetenskapsrådgivare Jussi Varkemaa, ansvarsområdet för forskning i kultur och samhälle, tfn 0295 335 140
- www.nos-hs.org/our-funding/journal-grants

CHIST-ERA-utlysning 2018: European Coordinated Research on Long-Term Information and Communication Technologies (ICT) and ICT-Based Scientific Challenges

Utlysningen har två steg och öppnar i **höst 2018** (bekräftas senare).

Finlands Akademi's forskningsråd för naturvetenskap och teknik är berett att delta i utlysningen genom att finansiera framgångsrika finländska forskningsprojekt med högst 1 miljon euro.

Finansiering beviljas under två teman: Analog Computing for Artificial Intelligence och Intelligent Computation for Dynamic Networked Environments.

Anvisningarna läggs ut på CHIST-ERAs webbplats.

Kontaktperson:

- vetenskapsrådgivare Jukka Tanskanen, ansvarsområdet för forskning i naturvetenskap och teknik, tfn 0295 335 071
- www.chistera.eu
- <http://conference2018.chistera.eu>

Utlysning inom initiativet Solar-Driven Chemistry (SDC)

Utlysningen har två steg och det första steget öppnar i **december 2018** (bekräftas senare).

Utlysningens fokus ligger på grundforskning inom soldriven kemi. I ansökningarna ska ingå 2–4 parter från minst två länder.

Finlands Akademi's forskningsråd för naturvetenskap och teknik planerar på att delta i utlysningen.

Anvisningarna läggs ut på SDC:s webbplats.

Kontaktperson:

- vetenskapsrådgivare Jukka Tanskanen, ansvarsområdet för forskning i naturvetenskap och teknik, tfn 0295 335 071
- www.euchems.eu/wp-content/uploads/2016/09/160905-Solar-Driven-Chemistry-web.pdf

Trans-Atlantic Platform for the Social Sciences and Humanities (T-AP): utlysning under temat Social Innovation

Enligt en preliminär tidsplan är ansökningstiden **januari–februari 2019**.

Finansiering beviljas för forskningsprojekt inom humanistisk och samhällsvetenskaplig forskning under temat Social Innovation. Varje projekt ska



innehålla forskargrupper från minst tre länder som deltar i utlysningen. I varje projekt ska dessutom ingå en transatlantisk dimension (forskargrupper från bägge sidor av Atlanten, antingen en från Europa och två från Nord-/Sydamerika eller tvärtom). Eventuella finansiärer: Tyskland, Frankrike, Storbritannien, Nederländerna, Finland, Kanada och delstaten São Paulo i Brasilien.

Finlands Akademis forskningsråd för kultur och samhälle är berett att delta i utlysningen genom att finansiera framgångsrika finländska delprojekt med högst 700 000 euro.

Utlisningens tidtabell preciseras under sommaren 2018. Anvisningarna läggs ut i september på plattformens webbplats.

Kontaktperson:

- vetenskapsrådgivare Satu Huuha-Cissokho, ansvarsområdet för forskning i kultur och samhälle, tfn 0295 335 075
- www.transatlanticplatform.com

NOS-HS nordiska forskarverkstäder inom kultur- och samhällsforskning

Den preliminära ansökningstiden är **i början av 2019**.

NOS-HS (Nordiska samarbetsnämnden för humanistisk och samhällsvetenskaplig forskning) öppnar en utlysning för forskarverkstäder inom kultur- och samhällsforskning där deltagarna ska vara forskare i olika stadier av karriären från minst tre nordiska länder. Utlisningstexten och ansökningstiden läggs upp på NOS-HS:s webbplats i november 2018. Ansökningarna lämnas in i Finlands Akademis e-tjänst.

Kontaktpersoner:

- Kim von Hackwitz, NOS-HS-sekretariatet, Vetenskapsrådet, nos-hs(at)vr.se
- ledande vetenskapsrådgivare Päivi Messo, tfn 0295 335 074
- [Läs mer på NOS-HS webbplats.](#)

Årligen återkommande internationella utlysningar

Kontrollera alltid ansökningstiden på den internationella utlysningens egen webbplats.

- Europeiska forskningsrådets (European Research Council, ERC) ansökningstider 2018–2019:
 - [Starting Grants](#) (ERC-2019-StG), 17.10.2018
 - [Synergy Grants](#) (ERC-2019-SyG), 8.11.2018
 - [Consolidator Grants](#) (ERC-2019-CoG): 7.2.2019
 - [Advanced Grants](#) (ERC-2019-AdG): 29.8.2019
 - [Proof of Concept Grants](#) (ERC-2019-PoC): 22.1.2019, 25.4.2019 och 19.9.2019

Information om ERC:s arbetsprogram för år 2019 och dess utlysningar läggs ut på [ERC:s webbplats](#). Mer information fås av ERC-kontaktpersonerna vid Akademien: vetenskapsrådgivare Annika Raitala, tfn 0295 335 097, och ledande vetenskapsrådgivare Hannele Lahtinen, tfn 0295 335 055.



- [NordForsk beviljar finansiering för samnordisk forskning.](#)
- Information om utlysningar och ansökningstider inom EU:s Horisont 2020 finns på den nationella [EUTI-enhetens webbplats](#).
- EU:s Horisont 2020-program stöder forskarmobilitet med [mobilitetsprogrammet Marie Skłodowska-Curie](#).



7. BILAGOR

BILAGA 1: FORSKNINGSRÅDENS RIKTLINJER OM SEPTEMBERUTLYSNINGEN 2018 OCH STATISTIK FRÅN FÖREGÅENDE OMGÅNG

[Finlands Akademis beslutsgrunder presenteras i dokument som presenteras på vår webbplats](#) (på finska). På webben finns också forskningsrådets kompletterande finansieringskriterier och -riktlinjer. På [forskningsrådets sidor](#) finns också information om forskningsrådets tidigare finansieringsbeslut och bedömningen. **Bekanta dig med riktlinjerna för det forskningsråd till vilket du tänker rikta din ansökan.**

Från och med den 1 januari 2019 har Finlands Akademi tre forskningsråd: forskningsrådet för biovetenskap, hälsa och miljö, forskningsrådet för kultur och samhälle och forskningsrådet för naturvetenskap och teknik.

Verksamheten vid forskningsrådet för biovetenskap och miljö och forskningsrådet för hälsa kommer att läggas ner den 31 december 2018. Deras efterträdare är forskningsrådet för biovetenskap, hälsa och miljö, vars medlemmar inleder sitt arbete den 1 januari 2019. Det nya ansvarsområdet för forskning i biovetenskap, hälsa och miljö, som stöder det nya forskningsrådet, inleder sitt arbete vid Akademiens förvaltningsämbete redan den 1 augusti.

Forskningsrådet för biovetenskap och miljö och forskningsrådet för hälsa har tillsammans utarbetat finansieringskriterier och -riktlinjer för att stödja det nya forskningsrådet. Riktlinjerna gäller septemberutlysningen 2018.

BILAGA 1 A: AKADEMIPROJEKTSBIDRAG EFTER FORSKNINGSRÅD

Forskningsrådets riktlinjer om storleken av akademiprojekt i septemberutlysningen 2018

Enligt de riktlinjer som utarbetats för *forskningsrådet för biovetenskap, hälsa och miljö* är ett typiskt akademiprojektsbidrag 500 000 euro för fyra år. För delprojekt i konsortier är ett typiskt bidrag högst 300 000 euro för fyra år.

Forskningsrådet för kultur och samhälle bestämmer varje år nivån för den finansiering som beviljas som akademiprojektsbidrag inom gränserna för anslaget som rådet har till sitt förfogande. Under de senaste åren har forskningsrådet vanligen beviljat 480 000 euro för fyra år. Motsvarande maximisumma för delprojekt i konsortier har varit 280 000 euro.

Forskningsrådet för naturvetenskap och teknik har planerat att bidraget är högst 600 000 euro per fyraårigt akademiprojekt, högst 1 000 000 euro per konsortium. Det planerade bidraget för delprojekt i konsortier är högst 400 000 euro (100 000 euro/år).

Forskningsrådets riktlinjer presenteras i mer detalj på Akademiens webbplats. Bekanta dig med riktlinjerna för det forskningsråd till vilket du tänker rikta din ansökan. På [forskningsrådets sidor](#) finns också information om forskningsrådets tidigare finansieringsbeslut och bedömningen.



Statistik om akademiprojektsbidrag från septemberutlysningen 2017

| Forskningsråd | Ansökningar, september 2017 | | Finansiering i euro, våren 2018 | |
|---------------------------|---|-------------------|---------------------------------|---|
| | Antal ansökningar (konsortier som en ansökan) | Beviljandegrad, % | Finansiering totalt, våren 2018 | Genomsnittlig finansiering (efter delprojekt) |
| Biovetenskap och miljö | 215 | 16 | 18 100 000 | 500 000 |
| Kultur och samhälle | 355 | 15 | 24 400 000 | 407 000 |
| Naturvetenskap och teknik | 598 | 15 | 39 470 000 | 449 000 |
| Hälsa | 186 | 21 | 15 997 000 | 381 000 |

Tabellen visar Akademiens andel i euro av det finansierade projektets totalkostnader. Akademiens andel av totalkostnaderna är högst 70 procent. Summorna har avrundats till närmaste tusental. Delprojekt i konsortieansökningar har räknats som skilda beslut.

BILAGA 1 B: BIDRAG FÖR ANSTÄLLNING SOM AKADEMIFORSKARE, SEPTEMBERUTLYSNINGEN 2017

| Forskningsråd | Akademiforskaransökningar, september 2017 | |
|---------------------------|---|-------------------------------|
| | Ansökningar om avlöningsbidrag | Beviljandegrad, våren 2018, % |
| Biovetenskap och miljö | 95 | 12 |
| Kultur och samhälle | 155 | 14 |
| Naturvetenskap och teknik | 182 | 12 |
| Hälsa | 78 | 14 |

Avlöningsbidraget för fem år (2019–2023) uppgår till 434 485 euro per akademiforskare. Bidraget innehåller fasta lönebikostnader och en omkostnadsandel enligt tilläggskostnadsmodellen. Våren 2018 beviljades bidrag till totalt 64 nya anställningar som akademiforskare.

BILAGA 1 C: FORSKNINGSRÅDENS RIKTLINJER OM FINANSIERING AV AKADEMIFORSKARNAS FORSKNINGSKOSTNADER

En akademiforskare kan efter att ha fått beslut på sitt avlöningsbidrag för fem år inlämna en skild ansökan om finansiering av forskningskostnader. Forskningsbidraget beviljas i två rater: först för tre år och sedan för den resterande



perioden. Vi ber ansökningar om forskningsbidrag skilt. Forskningskostnader ska dock redan uppges preliminärt i den forskningsplan som ingår i ansökan om avlöningsbidrag.

Enligt de riktlinjer som utarbetats för *forskningsrådet för biovetenskap, hälsa och miljö* skulle forskningsrådet efter eget avvägande bevilja tillräcklig finansiering för forskningskostnader för de första åren av akademiforskarperioden. Finansieringen för nya akademiforskare skulle uppgå till högst 100 000 euro per år för hela perioden (500 000 euro för fem år).

Forskningsrådet för kultur och samhälle finansierar endast nödvändiga forskningskostnader. Finansieringen för att täcka anställning av andra forskare har beviljats om behovet av ytterligare forskare kan motiveras med forskningsmässiga orsaker. De som fått bidrag för anställning som akademiforskare kan också beviljas akademiprojektsbidrag.

Forskningsrådet för naturvetenskap och teknik finansierar akademiforskarnas forskningskostnader med 350 000 euro per fem år. Finansieringen beviljas i två rater: högst 210 000 euro för de tre första åren och högst 140 000 euro för de sista två åren. De som fått bidrag för anställning som akademiforskare kan också beviljas akademiprojektsbidrag.

Forskningsrådets riktlinjer presenteras i mer detalj på Akademiens webbplats. Bekanta dig med riktlinjerna för det forskningsråd till vilket du tänker rikta din ansökan. På [forskningsrådets sidor](#) finns också information om forskningsrådets tidigare finansieringsbeslut och bedömningen.

BILAGA 1 D: BIDRAG FÖR ANSTÄLLNING SOM FORSKARDOKTOR, SEPTEMBERUTLYSNINGEN 2017

| Forskningsråd | Ansökningar, september 2017 | | Finansiering i euro, våren 2018 | |
|---------------------------|-----------------------------|-------------------|---------------------------------|----------------------------|
| | Antal ansökningar | Beviljandegrad, % | Finansiering totalt, våren 2018 | Genomsnittlig finansiering |
| Biovetenskap och miljö | 131 | 12 | 4 300 000 | 270 000 |
| Kultur och samhälle | 260 | 12 | 9 000 000 | 290 000 |
| Naturvetenskap och teknik | 268 | 14 | 9 480 000 | 256 000 |
| Hälsa | 120 | 10 | 3 309 000 | 276 000 |

Akademiens finansieringsandel av de totala forskningskostnaderna är högst 70 procent. Summorna har avrundats till närmaste tusental. Det beviljade bidraget inkluderar både forskardoktors lön och personliga forskningskostnader.

Forskningsrådets riktlinjer presenteras i mer detalj på Akademiens webbplats. Bekanta dig med riktlinjerna för det forskningsråd till vilket du tänker rikta din



ansökan. På [forskningsrådets sidor](#) finns också information om forskningsrådets tidigare finansieringsbeslut och bedömningen.



BILAGA 2: BERÄKNING AV STÖD TILL INTERNATIONELL FORSKARMOBILITET 2018–2019

Finlands Akademi finansierar internationell forskarmobilitet

- i forskningsprojekt
 - **som mobilitetsersättningar** för mobilitet från Finland som en del av projektets (forskningsprojekt, forskaranställningar) forskningskostnader; se utlysningstextens (september 2018) bilaga 2 A
 - **som stipendier** för icke-EU-baserade forskares forskningsbesök till Finland i anställningar under ett år; se utlysningstextens (september 2016) bilaga 2 B
- med bidragsformen [Internationell forskarmobilitet baserad på bilaterala avtal](#) som forskningsbidrag eller personliga stipendier; se utlysningstextens (september 2018) bilaga 2 B (till Finland) och 2 C (från Finland).

BILAGA 2 A: BERÄKNING AV MOBILITETSERSÄTTNING I FORSKNINGSPROJEKT

Mobilitetsersättningen som betalas i forskningsprojekt är *en skattebelagd ersättning som är oberoende av mållandet eller den period som forskaren vistas utomlands*. Lönebikostnaderna innehålls från ersättningen:

1 050 euro/mån. för forskare utan underhållsberättigade barn

1 500 euro/mån. för forskare med underhållsberättigade barn

Mobilitetsersättningen söks i forskningsprojektets (t.ex. akademiprojekt, akademiprogram, forskaranställningar) ursprungliga ansökan som **en forskningskostnad som hänför sig till genomförandet av forskningsplanen**. Den rekommenderade summan täcker de högre levnadskostnader som uppkommer av vistelsen utomlands.

Mobilitetsersättningen söks på fliken *Kostnadsberäkning* under *Övriga kostnader*. Resekostnaderna anges skilt under *Resekostnader*. Om forskaren och forskarens familj vistas utomlands minst sex månader kan finansiering sökas också för familjens reskostnader.

Ersättningssummorna är Akademiens rekommendationer och utgör beräkningsgrunder för finansieringsbeslutet.

BILAGA 2 B: BERÄKNING AV STIPENDIER TILL UTLÄNDSKA FORSKARE SOM ARBETAR I FINLAND

Denna tabell används både för ansökan om finansiering av forskningskostnader i forskningsprojekt och av forskare samt för bidragsformen *Internationell forskarmobilitet baserad på bilaterala avtal (mobilitet till Finland)*.

Kortvariga besök:

Stipendium inklusive ersättning för logi: 80–185 euro/dygn (innehåller ett personligt stipendium på 39 euro och högst 147 euro ersättning för logi)



| Besök som varar längre än en månad, inkl. ersättning för logi: | |
|--|-----------------------|
| Magister eller motsvarande nivå | 1 600–1 800 euro/mån. |
| Doktor eller motsvarande nivå | 1 800–2 500 euro/mån. |
| Professor | 2 500–4 100 euro/mån. |

Särskilt högklassiga gästprofessorer kan beviljas högre stipendium än det som uppges här.

Anvisningar för finansieringen **inom forskningsprojekt**:

- Stipendier kan betalas till icke-EU-baserade forskares forskningsbesök till Finland under högst ett års tid. Stipendier betalas inte till EU-medborgare som arbetar i Finland. De ska stå i ett anställningsförhållande till forskningsplatsen under den tid de arbetar i Finland.
- Stipendiet söks på fliken *Kostnadsberäkning* under *Övriga kostnader*. Resekostnaderna anges skilt under *Resekostnader*.

Anvisningar för finansieringen för **mobilitet till Finland**:

- Stipendier kan betalas till icke-EU-baserade forskares forskningsbesök till Finland under högst ett års tid.
- Resekostnaderna anges skilt på fliken *Kostnadsberäkning* under *Resekostnader*.

Stipendiatens skyldighet att ordna sitt eget pensions-, olycksfalls- och livförsäkringsskydd har tagits i beaktande i stipendiebeloppet. Läs mer om skyddet [på Lantbruksföretagarnas pensionsanstalts webbplats](#).

Vi rekommenderar att forskningsplatsen och stipendiaten kontaktar skatteförvaltningen för att ta reda på vilka skattepåföljder stipendiet kan ge upphov till.

BILAGA 2 C: BERÄKNING AV STIPENDIER FÖR MOBILITET FRÅN FINLAND BASERAD PÅ INTERNATIONELLA AVTAL

Stipendier för mobilitet från Finland kan sökas årligen endast i september inom bidragsformen *Finansiering för internationell forskarmobilitet baserad på bilaterala avtal*. De personliga stipendierna grundar sig på Finlands Akademis avtal med internationella samarbetspartner. **Se septemberutlysningens utlysningstext för bidragsformens anvisningar och särskilda villkor.**

| Land/Område | Forskaren får inte annat stipendium eller annan lön (euro/mån) | Forskaren får annat stipendium eller dellön (euro/mån) | Forskaren får full lön (euro/mån) |
|-------------|--|--|-----------------------------------|
| Sydafrika | 2 000 | 1 200–1 700 | 1 000–1 200 |
| Indien | 2 000 | 1 200–1 700 | 1 000–1 200 |
| Italien | 2 300 | 1 600–2 000 | 1 000–1 400 |



| | | | |
|-------------------|-------------|-------------|-------------|
| Japan | 2 800 | 1 900–2 500 | 1 300–1 700 |
| Kina | 2 300 | 1 600–2 000 | 1 000–1 400 |
| Tyskland | 2 000 | 1 200–1 700 | 1 000–1 200 |
| Taiwan | 2 000 | 1 200–1 700 | 1 000–1 200 |
| USA | 2 300 | 1 600–2 000 | 1 000–1 400 |
| Ryssland (Moskva) | 2 800 | 1 900–2 500 | 1 300–1 700 |
| Ryssland (övrigt) | 2 000 | 1 200–1 700 | 1 000–1 200 |
| Övriga | 1 000–2 300 | 500–1 700 | 300–1 000 |

Då mobilitetsstipendiet bestäms kan beloppet höjas med

- 15 procent, om forskaren har disputerat och inte får annan lön eller annat arvode
- 20 procent, om forskaren försörjer barn
- högst 20 procent, om den lokala kostnadsnivån är exceptionellt hög och forskaren inte får annan lön eller annat arvode.

Exceptionella fluktuationer i valutakurser kan beaktas i beräkningen av stipendiebeloppet.

Stipendiet för mobilitet från Finland är avsett för att täcka boende- och levnadskostnader i mållandet. Finansiering kan även beviljas för resekostnader. Resekostnaderna anges i e-tjänsten på fliken *Kostnadsberäkning* under *Resekostnader*. Om forskaren och forskarens familj vistas utomlands minst sex månader kan finansiering sökas också för familjens resekostnader.

Denna finansiering följer inte totalkostnadsmodellen. Finansieringen betalas antingen som ett stipendium direkt till forskaren eller som ett bidrag via forskningsplatsen.

Stipendiatens skyldighet att ordna sitt eget pensions-, olycksfalls- och livförsäkringsskydd har tagits i beaktande i stipendiebeloppet. Läs mer om skyddet [på Lantbruksföretagarnas pensionsanstalts webbplats](#). Mer information om beskattningen av stipendier finns [på skatteförvaltningens webbplats](#) och i PM av den 27 januari 2010: [Den nya universitetslagen och internationella situationer](#).



BILAGA 3: ÖPPEN VETENSKAP: OPEN ACCESS-PUBLICERING OCH ÖPPNA DATA

Finlands Akademi främjar och bidrar till att genomföra de åtgärder som tas upp i [vägvisaren för öppen vetenskap och forskning 2014–2017](#). Målet är att alla publikationer, data, material, metadata och metoder som forskningen producerar och utnyttjar görs tillgängliga för fortsatt bruk. Forskare ska främja öppen vetenskap med beaktande av god vetenskaplig praxis och den rättsliga verksamhetsmiljön.

Akademien förutsätter att akademifinansierade projekt **publicerar med open access**, dvs. att de gör sina forskningsresultat fritt tillgängliga.

Vi förutsätter dessutom att ansvariga ledare för akademifinansierade projekt **sparar projektmaterial i och gör det tillgängligt** via viktiga nationella eller internationella arkiv eller lagringstjänster. På välmotiverade grunder kan materialets tillgänglighet dock definieras skilt enligt en skala från fritt tillgängligt för alla till hemligstämplat.

I vetenskapliga publikationer och forskningsdata som producerats med finansiering från Akademien eller med hjälp av akademifinansierade forskningsinfrastrukturer ska alltid nämnas att forskningen har utförts med finansiering från Finlands Akademi. Också finansieringsbeslutets nummer ska nämnas.

Open access-publicering: publiceringsplanen är en del av forskningsplanen

I forskningsplanen ska ingå en publiceringsplan som gjorts upp med beaktande av Akademiens krav på open access-publicering. Kravet på tillgänglighet gäller särskilt artiklar med kollegial bedömning, men vi rekommenderar open access även för andra typer av publikationer.

Vetenskapliga publikationer kan göras tillgängliga genom grön eller gyllene open access. Avgifter för publicering med gyllene open access kan inkluderas i projektets forskningskostnader som finansieras av Akademien. Samma gäller för publicering med s.k. hybrid open access.

Grön open access innebär parallellpublicering, dvs. att man förutom att publicera sin forskningsartikel i en traditionell vetenskaplig tidskrift även publicerar artikeln i ett fritt tillgängligt **elektroniskt arkiv eller en databas**. Enligt internationell praxis tillåter Akademien en karenstid på vanligen högst sex månader för publikationer, förutom inom humaniora och samhällsvetenskaper, där karenstiden är högst tolv månader. Vi rekommenderar att forskare sparar den slutliga referentgranskade och redigerade versionen av sin artikel. Ifall publiceringsavtalet inte tillåter detta kan man spara en s.k. pre-print-version av artikeln, dvs. det insända manuskriptet som ännu inte referentgranskats.

Gyllene open access innebär att vetenskapliga artiklar publiceras i rena **open access-tidskrifter** som är fritt tillgängliga på webben. Då är det utgivaren som svarar för att göra artiklarna tillgängliga omedelbart. I vissa fall betyder det att tidskriften tar ut en publiceringsavgift. Avgiften kan inkluderas i projektets forskningskostnader.

Vi tillåter också publicering med **hybrid open access**. Det innebär en kombination av prenumerationsbaserad och avgiftsfri publicering. Författaren betalar då en **publiceringsavgift** för att göra artikeln fritt tillgänglig omedelbart vid publicering. Tidskriften är i alla andra avseenden en traditionell **prenumerationsbaserad** tidskrift. Förläggaren kan då inkassera intäkter från både författare och läsare. Akademien



betonar att hybridpublicering bara är en tillfällig lösning under en övergångsperiod innan en helt öppen publicering införs.

Akademins finansiering kan sökas för att täcka forskningskostnader som uppkommer av publicering av forskningsresultat enligt gyllene eller hybrid open access.

Datahanteringsplanen beskriver hur du hanterar data och gör dem tillgängliga för fortsatt bruk

Finlands Akademi förutsätter att ansvariga ledare för akademifinansierade projekt sparar projektmaterialet i och gör det tillgängligt via viktiga nationella eller internationella arkiv eller lagringstjänster. På välmotiverade grunder kan materialets tillgänglighet dock definieras skilt enligt en skala från fritt tillgängligt för alla till hemligstämplat. Den som publicerar ett forskningsprojekt och dess projektmaterial ska försäkra sig om att publiceringen inte bryter mot lagen om offentlighet i myndigheternas verksamhet, personuppgiftslagen eller upphovsrättslagen. Då materialet öppnas ska också licenserna vara i ordning.

Forskningsdata som tagits fram med finansiering från Akademien ska göras fritt tillgängliga via viktiga nationella eller internationella arkiv så snabbt som möjligt efter att forskningsresultaten publicerats. Detta förutsätter också att forskningsplatser ser till att forskarna får all nödvändig handledning och tillgång till lagringsinfrastruktur.

Om du inte kan göra forskningsmaterialet tillgängligt för fortsatt bruk, måste du ändå lagra materialets metadata i en nationell eller internationell söktjänst.

De utgifter som hänför sig till lagring och tillgängliggörande av forskningsdata anses höra till värdorganisationens omkostnader, men de kan också på goda grunder godkännas som forskningskostnader som täcks med Akademins finansiering.

Exempel på aktörer som erbjuder datahanterings-, katalogiserings- och arkivtjänster är

- [Finlands samhällsvetenskapliga dataarkiv FSD](#) (tar även emot material inom humaniora och hälsovetenskap)
- [språkresurskonsortiet FIN-CLARIN](#)
- tjänster inom [initiativet för öppen vetenskap och forskning](#):
 - publiceringsplattformen AVAA
 - söktjänsten Etsin (t.ex. lagring av metadata)
 - lagringstjänsten IDA
- [CERNs Zenodo-arkiv](#)
- [datalagringstjänsten EUDAT](#), för alla forskningsområden.

De som söker finansiering från Finlands Akademi ska i sin ansökan också inkludera en datahanteringsplan för forskningsprojektet eller forskningsinfrastrukturprojektet. Planen bifogas ansökan som en skild bilaga. Anvisningarna finns utlysningstextens (september 2018) bilaga 4.

[Mer information om öppen vetenskap finns på vår webbplats.](#)



BILAGA 4: DATAHANTERINGSPLAN

Så öppen som möjligt, eventuellt också skyddad

Till din ansökan måste du bifoga en skild datahanteringsplan där du beskriver datahanteringen under projektets lopp och hur projektets data görs tillgängliga efter att projektets slutförts. Lämna in bilagan även om ditt projekt inte skapar forskningsdata som ska sparas eller om projektet utnyttjar befintliga öppna data. Beskriv situationen kort och koncist och besvara frågorna i tillämpliga delar.

Gör upp datahanteringsplanen enligt strukturen nedan. Du kan antingen utnyttja verktyget DMPTuuli eller skriva planen själv. Strukturen och innehållet är desamma oavsett vilken metod du använder.

Noggrannare anvisningar om de detaljer som ska beskrivas i planen ges i DMPTuuli och på Akademiens webbplats. Samma tilläggsanvisningar finns både i DMPTuuli och på Akademiens webbplats, och DMPTuuli innehåller också universitetsspecifika anvisningar. Också Finlands samhällsvetenskapliga dataarkiv FSD has gjort upp omfattande anvisningar samt modeller för datahanteringsplaner.

Mer information:

- www.dmptuuli.fi
- [Akademiens detaljerade anvisningar för datahanteringsplanen och tips om god praxis i DMPTuuli](#)
- [Finlands samhällsvetenskapliga dataarkiv FSD](#) (bl.a. modeller för datahanteringsplaner, på finska och engelska)
- [Dataombudsmannens byrå](#)

Datahanteringsplanens struktur

På sida ett av datahanteringsplanen ska du uppge den sökandes (projektets ansvariga ledares) namn, forskningsämne, ansökningsnummer och datum för planen. Planen kan vara 1–2 sidor lång. På grund av skillnader i textens layout är en plan som gjorts med DMPTuuli lite längre.

1. Allmän beskrivning av data

Vilken typ av forskningsmaterial (t.ex. kvalitativt, kvantitativt, mätningdata) samlar eller använder projektet? Materialet kan vara nytt eller fritt tillgängligt. Vilka filformat används i materialet? Hur kontrolleras datamaterialets enhetlighet och kvalitet?

Materialens innehåll presenteras noggrannare i forskningsplanen.

2. Iakttagande av etiska principer och lagstiftning

På vilket sätt beaktas eventuella etiska frågor om lagringen av data (t.ex. känsliga uppgifter som länkas med personuppgifter, andra personers tillgång till materialet)? Hur hanteras ägar- och användarrättigheterna till materialet?

Observera att de etiska synpunkterna på insamlingen av materialet och på själva forskningen ska beskrivas i forskningsplanen.



3. Dokumentation och metadata

På vilket sätt dokumenterar du ditt datamaterial så att det är sökbart, tillgängligt, interoperabelt och återanvändbart? Vilka identifieringsuppgifter och [metadatastandarder](#) tillämpas?

4. Lagring och säkerhetskopiering under forskningsprojektet

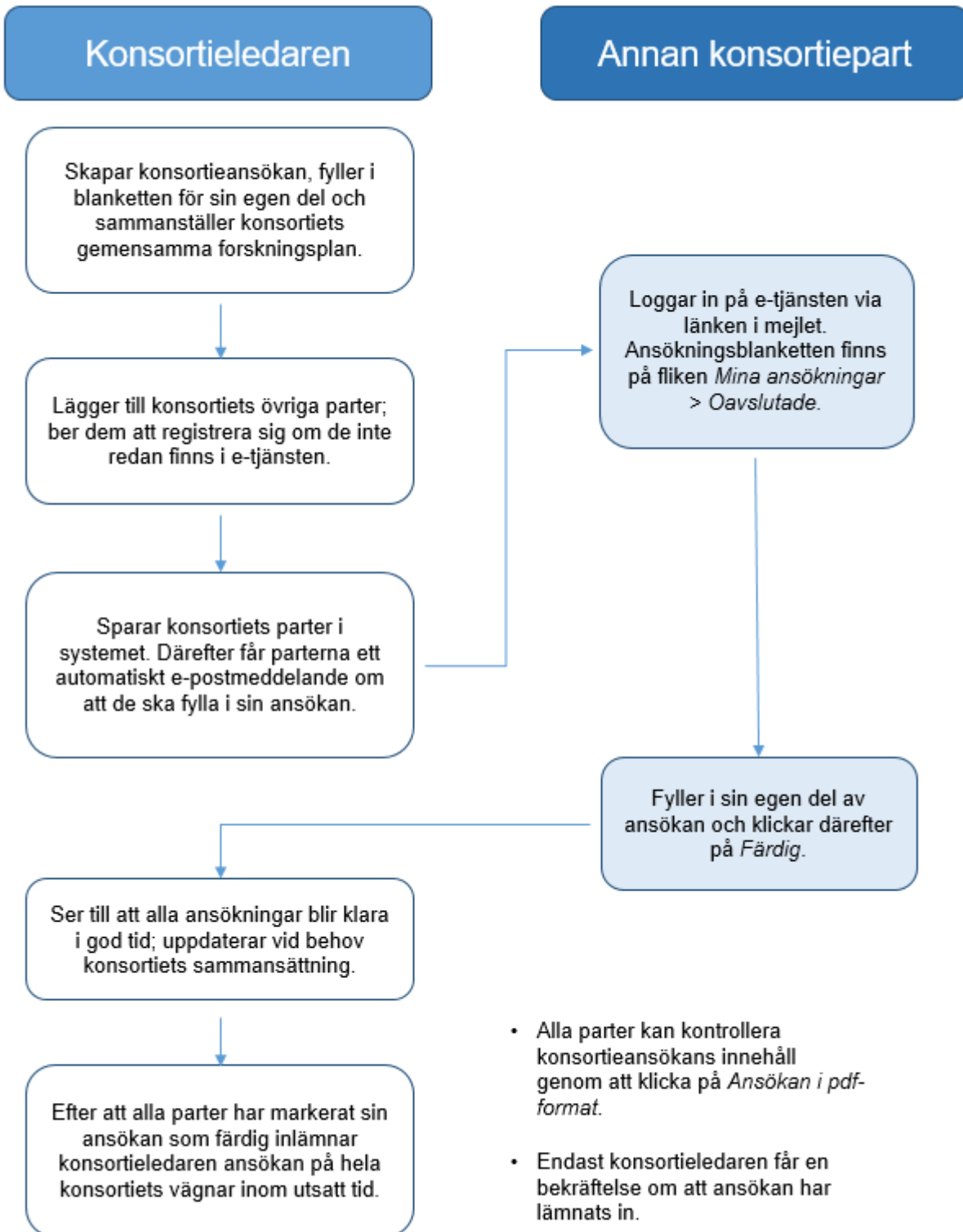
Hur sparas materialet och hur skyddas det under projektets lopp (t.ex. tillgång till materialet)?

5. Öppna, publicera och arkivera data efter avslutat forskningsprojekt

Hur kommer forskningsmaterialet att göras tillgängligt för vidare användning och när görs det tillgängligt för andra? Med vilken aktör (dataarkiv, lagringstjänst eller motsvarande) kommer man att samarbeta för att hantera materialet och göra det tillgängligt? Har man reserverat resurser för att göra materialet tillgängligt och långtidsförvara det?

Om materialet inte kan göras tillgängligt för vidare bruk, uppge hur och var materialets metadata gör tillgängligt.

Observera att de detaljerade anvisningarna om datahanteringsplanen på Akademiens webbplats innehåller Akademiens motiveringar som finns i DMPTuuli samt tips om god praxis: [Akademiens detaljerade anvisningar för datahanteringsplanen och tips om god praxis i DMPTuuli](#).


**BILAGA 5: KONSORTIEANSÖKAN OLIKA SKEDEN I FÖRSTA OCH ANDRA
UTLYSNINGSSTEGET**




BILAGA 6: MOBILITET I UTLYSNINGEN AV AKADEMIFORSKAR- OCH FORSKARDOKTORSBIDRAG 2018

Akademins mål

Erfarenhet av många olika forskningsmiljöer är mycket viktig för att forskare ska bli självständiga. Arbete inom olika forskargrupper eller andra forskningsnära uppgifter **stärker forskarens personliga nätverk** och förbättrar hans möjligheter att placera sig i konkurrensen om forskningsuppgifter eller andra sakkunniguppgifter. Ur forskarens synpunkt är det också viktigt att **tillägna sig nya metoder** och att **lära sig kommunicera med människor som har annan bakgrund**.

Ett mångsidigt kunnande **ökar forskningens genomslag** och **främjar att vetenskapen förnyas**; båda dessa är centrala mål i Finlands Akademis strategi, utöver vetenskapens kvalitet.

Akademien vill uppmuntra internationell forskarmobilitet. Akademiens forskningsbidrag kan utnyttjas för forskning utomlands och för att återvända till Finland medan finansieringsperioden pågår. Internationell rörlighet är speciellt viktig för forskare av den yngre forskargenerationen för att stärka forskningens kvalitet och främja forskarkarriären.

[Ansökans vetenskapliga meriter bedöms](#) också utifrån de internationella och nationella samarbetskontakter och den forskarmobilitet som presenteras i ansökan.

De som söker akademiforskar- eller forskardoktorsbidrag ska beskriva internationell och nationell mobilitet i dessa delar av ansökningsblanketten:

- 1) Mobilitet som en förutsättning för att kunna ansöka om bidrag

Den här delen avgör om du kan ansöka om bidrag. Mobilitetskravet måste uppfyllas för att man ska kunna ansöka om bidrag (läs mer under Mobilitet som en förutsättning för att kunna ansöka om bidrag).

Fyll i informationen på ansökningsblanketten (flikens namn bekräftas senare).

Om du är behörig att ansöka på basis av ovan nämnda punkt:

- 2) Tidigare mobilitet som en merit

Berätta var du har varit på besök eller arbetat i anslutning till din forskning. Informationen används för att bedöma din forskarerfarenhet.

Fyll i informationen på fliken Mobilitet.

- 3) Planerad mobilitet i anslutning till forskningsprojektet

Berätta om dina planerade besök eller var du tänker arbeta under forskningsprojektets lopp samt hur dessa mobilitetsperioder stöder din forskning. Informationen används när din ansökan bedöms.

Fyll i informationen på fliken Mobilitet.



1) Mobilitet som en förutsättning för att kunna ansöka om bidrag

Den som söker bidrag för anställning som forskardoktor eller akademiforskare ska påvisa mobilitet efter doktorsexamen.

Om forskaren söker bidrag för **samma forskningsmiljö** där hen har disputerat ska hen kunna påvisa att hen före ansökningstidens utgång har arbetat utomlands eller någon annanstans i Finland i **minst sex månader efter disputationen**. Läs mer nedan.

Kravet på mobilitet uppfylls **om bidraget söks för en annan forskningsmiljö** än den där forskaren har disputerat. Finansieringen beviljas via en forskningsplats i Finland. Läs mer nedan.

På vem tillämpas mobilitetskravet?

Mobilitetskravet tillämpas på alla som ansöker om bidrag för anställning som akademiforskare eller forskardoktor. Kravet gäller inte forskardoktorer som anställs med annan finansiering från Akademien (t.ex. forskardoktorer som anställs för akademiprojekt).

Om forskaren söker bidrag för samma forskningsmiljö där hen har disputerat ska hen redogöra för övrig mobilitet. Vi förutsätter då att den sökande senast den 1 oktober 2018 har bedrivit forskning i någon annan forskningsmiljö efter doktorsgraden, alternativt arbetat i uppgifter som stöder forskning i någon annan sektor i minst sex månader utan avbrott.

Undantag kan göras från mobilitetskravet i ytterst exceptionella fall för enstaka sökande. Exempel på dylika undantagsfall är om forskaren eller en nära anhörig blir mycket allvarligt sjuk, så att det avsevärt begränsar mobiliteten. I sådana undantagsfall ska sökanden redan innan ansökan lämnas in ta kontakt med den kontaktperson för utlysningen som nämns i utlysningkungörelsen för septemberutlysningen.

Vad avses med forskningsmiljö?

Med forskningsmiljö avses här den forskningsgrupp eller -gemenskap där forskaren arbetar. Forskningsmiljön finns ofta inom en forskningsplats (vanligen ett universitet eller forskningsinstitut), men den kan också omspänna flera olika organisationer. Det kan finnas flera forskningsmiljöer inom en forskningsplats.

Om forskaren byter forskningsmiljö inom samma forskningsplats förutsätter vi att hen **klart byter arbetsmiljö så att det på goda grunder främjar Akademiens mål för mobiliteten** (se Akademiens mål ovan). *Den sökande måste på ansökningsblanketten konkret motivera bytet av arbetsmiljö och hur Akademiens mål uppfylls.*

Att forskningsenhetens namn ändras eller forskningsenheter slås samman räknas inte som ett byte av forskningsmiljö.

Finansieringen beviljas via en forskningsplats (vanligen ett universitet eller forskningsinstitut) i Finland, men forskaren kan också arbeta utomlands under finansieringsperioden. Den planerade mobiliteten beaktas vid bedömningen av forskningsplanen men inte då man avgör behörigheten av att söka bidrag.



[Forskningsrådets detaljerade riktlinjer presenteras på webben.](#) **Bekanta dig med riktlinjerna för det forskningsråd till vilket du tänker rikta din ansökan.**

Vad avses med arbete annanstans?

Det avgörande här är att om forskaren fortsätter att arbeta vid sin tidigare forskningsplats så ska hen före ansökningstidens utgång också ha fått **erfarenhet från utanför sin nuvarande forskningsmiljö**. Denna **erfarenhet efter doktorsexamen** kan man samla på sig antingen i hemlandet eller utomlands.

Arbete annanstans under sex månader kan bestå t.ex. av arbete i ett annat områdes forskningsgrupp, institut, inom förvaltningen, någon organisation, i ett företag eller ett yrke som på goda grunder anknyter till det forskningsprojekt som ansökan gäller eller främjar forskarkarriären.

Det kan också bestå av arbete på stipendium eller med något annat arrangemang i en annan fysisk miljö än den forskningsmiljö som ansökan gäller. Forskaren kan t.ex. ha erfarenhet av att arbeta vid ett utländskt universitet med finansiering från sitt eget universitet. Också arbete vid ett forskarkollegium kan jämföras med arbete annanstans om forskarens arbetsgemenskap har ändrats.

Ska sökanden ha stått i ett anställningsförhållande till den organisation där hen uppger att arbetserfarenheten har uppkommit?

Inte nödvändigtvis. Detta innebär att arbete t.ex. på stipendium kan räknas in i den sex månaders period som krävs. Däremot har det ingen betydelse vem som har finansierat arbetet under de sex månaderna.

När ska sexmånadersperioden vara slutförd?

Till godo räknas en sådan sexmånaders arbetsperiod som har utförts **efter att sökanden fick sin doktorsexamen, dock senast den 1 oktober 2018**.

Arbetet kan ha utförts i flera perioder. Den sammanlagda längden på de två längsta perioderna ska dock vara minst sex månader.

Deltidsarbete beaktas då arbetsperioden längd räknas ut. T.ex. annat arbete på 50 procent deltid ska pågå i minst 12 månader.

Vi beaktar inte planerad mobilitet när vi bedömer den sökandes behörighet att ansöka. Den planerade mobiliteten bedöms som en del av forskningsplanen.

Hur fyller man i mobilitetskravet på ansökningsblanketten i e-tjänsten?

Mobilitetskravet uppges på en skild flik i ansökningsblanketten. De tekniska anvisningarna uppdateras så att de är klara senast då utlysningen öppnar den 10 september.

De uppgifter som du fyller i på fliken bildar en helhet som vi utnyttjar för att bedöma om du uppfyller mobilitetskravet. Du måste fylla i de obligatoriska fälten för att kunna lämna in ansökan.

Fliken har följande struktur:



- 1) Kryss i rutan. På fliken ska du välja ett av två alternativ: antingen byter du forskningsmiljö eller också har du skaffat dig erfarenhet av en annan forskningsmiljö sedan du doktorerade. Här kan du också välja båda alternativen.
- 2) Tabell. Fliken innehåller en tabell där du ska skriva in mobiliteten som räknas till godo enligt mobilitetskriteriet (tidsperioder, eventuell tilläggsinformation). Du kan lägga in flera olika perioder i tabellen så att de tillsammans fullgör sex månaders mobilitet. Om arbetet har utförts i flera olika perioder ska den sammanlagda längden på de två längsta perioderna bli minst sex månader.
- 3) Fritextfält för motiveringar. Motivera hur du uppfyller mobilitetskravet (byte av forskningsmiljö eller sex månaders erfarenhet från en annan miljö). Motivera kort och konkret nyttan av bytet (max. 1 000 tecken).

2) Tidigare mobilitet som en merit

Vi beaktar din tidigare mobilitet när vi bedömer din forskarerfarenhet.

Fyll i uppgifter om din tidigare mobilitet efter doktorsexamen på fliken *Mobilitet under Tidigare mobilitet*.

Uppräkna endast de viktigaste perioderna (som månader) som varat minst fem arbetsdagar (0,25 mån.). Denna begränsning överensstämmer med den begränsning som definieras i Undervisnings- och kulturministeriets datainsamling som gäller universiteten.

Bekanta dig med riktlinjerna för det forskningsråd till vilket du tänker rikta din ansökan. [Information om forskningsrådets riktlinjer finns på webben.](#)

3) Planerad mobilitet i anslutning till forskningsprojektet

Akademien uppmuntrar till internationell mobilitet under finansieringsperioden. Den planerade mobiliteten måste främja genomförandet av forskningsplanen.

Fyll i uppgifter om din planerade mobilitet under finansieringsperioden på fliken *Mobilitet under Planerad mobilitet*.

Uppräkna endast de viktigaste perioderna (som månader) som varat minst fem arbetsdagar (0,25 mån.).

Bekanta dig med riktlinjerna för det forskningsråd till vilket du tänker rikta din ansökan. [Information om forskningsrådets riktlinjer finns på webben.](#)



Om detta dokument

Detta dokument, dvs. utlysningstexten, grundar sig på de grunder för Finlands Akademi s forskningsfinansieringsbeslut som godkänns av Akademi s styrelse. På de utlysningar som öppnas i september 2018 tillämpas beslutsgrunderna från den 18 april 2018. Dokumentet med beslutsgrunderna finns [på webben](#) (på finska).

Utllysningstexten har beretts av en arbetsgrupp vid Akademin som sköter om utlysning sinformation en. Riitta Maijala, överdirektör för forskning, godkände den finskspråkiga texten den 25 juni 2018.

OBS! Om det förekommer skillnader mellan den finska versionen av utlysningstexten och den svenska översättningen är det den finska texten som gäller.

De övriga anvisningarna beträffande septemberutlysningen 2018 kommer att beredas av en ny kärngrupp som sköter om utlysningar och anvisningar (fr.o.m. 1.8.2018).

Så kontaktar du oss

| | |
|----------------------------------|--|
| Postadress | PB 131, 00531 Helsingfors |
| Besöksadress | Hagnäskajen 6 |
| Telefon (växel) | 029 533 5000 |
| Fax | 029 533 5299 |
| Registratorskontoret, telefon | 029 533 5049 |
| Registratorskontoret, öppettider | kl. 8.00–16.15 |
| E-postadress | kirjaamo@aka.fi |
| Webbplats | www.aka.fi/sv |
| Mer information | Utllysningarnas kontaktpersoner: fornamn.efternamn@aka.fi |
| Frågor, respons | Frågelådan Fråga och tyck till på webben |
